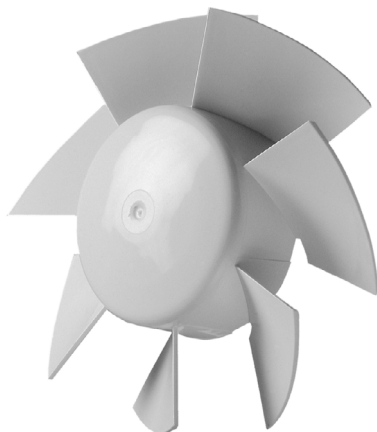


- ВКО
- ВКО1
- М
- МА
- М1
- М3
- МАО1
- МАО2
- М1ОК
- Р
- Р1
- К
- К1
- ПФ
- ПФ1
- Ф
- Ф1
- Д
- Д1
- ЛД
- ЛД1
- С
- С1
- Х
- Х1
- Хстар
- Силента-М
- Силента-С



ОСЬОВИЙ ВЕНТИЛЯТОР  
Посібник користувача



## ЗМІСТ

Комплект постачання .....	8
Стислий опис .....	9
Правила експлуатації .....	9
Реалізація .....	9
Структура умовного позначення .....	10
Монтаж та підготовка до роботи .....	11
Алгоритм роботи електроніки .....	22
Усунення несправностей .....	26
Правила зберігання та транспортування .....	26
Гарантії виробника .....	27
Правила технічного обслуговування .....	29



**ПІСЛЯ ЗАКІНЧЕННЯ СТРОКУ ЕКСПЛУАТАЦІЇ ВИРІБ ПІДЛЯГАЄ ОКРЕМІЙ УТИЛІЗАЦІЇ.  
НЕ УТИЛІЗУЙТЕ ВИРІБ ІЗ НЕВІДСОРТОВАНИМИ ПОБУТОВИМИ ВІДХОДАМИ!**

Цей посібник користувача є основним експлуатаційним документом, призначеним для ознайомлення технічного, обслуговуючого та експлуатууючого персоналу.

Посібник користувача містить відомості про призначення, склад, принцип роботи, конструкцію та монтаж виробу (-ів) Вентс ВКО, ВКО1, М, МА, М1, М3, MAO1, MAO2, M1OK2, P, P1, K, K1, ПФ, ПФ1, Ф, Ф1, Д, Д1, ЛД, ЛД1, С, С1, Х, Х1, Хстар, Силента-М, Силента-С та всіх його (їх) модифікацій.

Технічний і обслуговуючий персонал повинен мати теоретичну та практичну підготовку з систем вентиляції та виконувати роботи згідно з правилами охорони праці й будівельними нормами та стандартами, що діють на території держави.

Інформація, наведена в цьому посібнику, є чинною на момент підготування документа.

У зв'язку з безперервним розвитком продукції компанія залишає за собою право в будь-який час вносити зміни до технічних характеристик, конструкції або комплектації виробу.

Жодна з частин цієї публікації не може бути відтворена, передана або збережена в інформаційно-пошукових системах, а також перекладена іншими мовами в будь-якій формі без письмової згоди компанії.



**ПЕРЕД УСТАНОВЛЕННЯМ ВИРОБУ УВАЖНО ОЗНАЙОМТЕСЯ З ЦИМ ПОСІБНИКОМ.  
ДОТРИМАННЯ ВИМОГ ПОСІБНИКА КОРИСТУВАЧА СПРЯЄ ЗАБЕЗПЕЧЕННЮ НАДІЙНОЇ  
ЕКСПЛУАТАЦІЇ ВИРОБУ ВПРОДОВЖ УСЬОГО СТРОКУ ЙОГО СЛУЖБИ. ЗБЕРІГАЙТЕ ПОСІБНИК  
КОРИСТУВАЧА ВПРОДОВЖ УСЬОГО СТРОКУ СЛУЖБИ ВИРОБУ, ОСКІЛЬКИ В НЬОМУ  
ВИКЛАДЕНО ВИМОГИ ДО ОБСЛУГОВУВАННЯ ВИРОБУ**



**ДОТРИМУЙТЕСЯ ВИМОГ ЦЬОГО ПОСІБНИКА КОРИСТУВАЧА  
ДЛЯ ЗАБЕЗПЕЧЕННЯ ТРИВАЛОЇ БЕЗПЕРЕБІЙНОЇ РОБОТИ ВИРОБУ**

Пристрій не призначений для використання особами (включно з дітьми) зі зниженими фізичними, сенсорними або розумовими здібностями за відсутності у них життєвого досвіду або знань, якщо вони не перебувають під наглядом або не проінструктовані про використання пристрою особою, відповідальною за їхню безпеку. Діти повинні перебувати під наглядом дорослих для недопущення ігор з пристроєм.

Цим виробом можуть користуватися діти 8 років і старше, а також особи з обмеженими фізичними, сенсорними або розумовими здібностями або з недостатнім досвідом та знаннями за умови, що вони при цьому перебувають під наглядом або проінструктовані щодо безпечного використання виробу та визнають можливі ризики.

Очищення та обслуговування не повинні виконувати діти без нагляду.

Дітям забороняється гратися з виробом.

Підключення до електромережі необхідно здійснювати через засіб вимкнення, який має розрив контактів на всіх полюсах, що забезпечує повне вимкнення за умов перенапруги категорії III, вбудований у стаціонарну проводку відповідно до правил улаштування електроустановок.

У разі пошкодження кабелю живлення задля уникнення небезпеки його заміну повинні проводити виробник, сервісна служба або подібний кваліфікований персонал.

Переконайтеся, що пристрій відключений від мережі живлення перед видаленням захисту.

**УВАГА!** Виріб повинен бути встановлений на відстані не менше 2,3 м від підлоги.

Усі роботи, описані в цьому посібнику, повинні бути виконані досвідченими фахівцями, які пройшли навчання та практику зі встановлення, монтажу, підключення до електромережі та технічного обслуговування вентиляційних установок.

Не намагайтеся самостійно встановлювати виріб, підключати

до електромережі та здійснювати технічне обслуговування. Це небезпечно і неможливо без спеціальних знань.

Перед проведенням будь-яких робіт необхідно вимкнути мережу електроживлення.

Під час монтажу та експлуатації виробу повинні виконуватися вимоги посібника, а також вимоги всіх застосованих місцевих і національних будівельних, електричних та технічних норм і стандартів.

Усі дії, пов'язані з підключенням, налаштуванням, обслуговуванням та ремонтом виробу, проводити лише при знятій напрузі мережі.

Підключення виробу до мережі повинен здійснювати кваліфікований електрик який має право самостійної роботи на електроустановках з напругою електроживлення до 1000 В, після вивчення цього посібника користувача.

Перед встановленням виробу переконайтеся у відсутності пошкоджень крильчатки, корпусу, решітки, а також у відсутності в корпусі виробу сторонніх предметів, які можуть пошкодити лопаті крильчатки.

Під час монтажу виробу не допускайте стискання корпусу!

Деформація корпусу може призвести до заклинювання крильчатки та підвищеного шуму.

Забороняється використовувати виріб не за призначенням та здійснювати будь-які модифікації чи дороблення.

Не допускається піддавати виріб несприятливим атмосферним впливам (дощ, сонце і т. ін.).

Переміщуване в системі повітря не повинне містити пилу, твердих домішок, а також липких речовин та волокнистих матеріалів.

Забороняється використовувати виріб у легкозаймистому або вибухонебезпечному середовищі, яке містить, наприклад, випари спирту, бензину, інсектицидів.

Не закривайте і не загороджуйте всмоктувальний та випускний отвори виробу, щоб не перешкоджати оптимальному потоку повітря.

Не сідайте на виріб та не кладіть на нього будь-які предмети.

Інформація, наведена в цьому посібнику, є чинною на момент підготування документа. У зв'язку з безперервним розвитком продукції компанія залишає за собою право в будь-який час вносити

зміни до технічних характеристик, конструкції або комплектації виробу.

Ніколи не торкайтеся виробу мокрими або вологими руками;  
ніколи не торкайтеся виробу, будучи босоніж.

ПЕРЕД МОНТАЖЕМ ДОДАТКОВИХ ЗОВНІШНІХ ПРИСТРОЇВ  
ОЗНАЙОМТЕСЯ З ВІДПОВІДНИМИ ПОСІБНИКАМИ КОРИСТУВАЧА.

## КОМПЛЕКТ ПОСТАЧАННЯ

Вентилятор	- 1 шт.	
Шурупи з дюбелями	- 4 шт.	(крім моделей ВКО/ВКО1/МАО1/МАО2/М1ОК2)
Самонаріз, болт, гайка, пластикова гайка	- по 4 шт.	(для моделей МАО1/МАО2/М1ОК2)
Ущільнювач	- 2 шт.	(для моделей МАО1/МАО2/М1ОК2)
Гвинти з'єднувальні	- 2 шт.	(для моделей МАО1/МАО2/М1ОК2)
Викрутка пластикова	- 1 шт.	(тільки для моделей з таймером)
Паспорт	- 1 шт.	
Коробка пакувальна	- 1 шт.	



## СТИСЛИЙ ОПИС

Виріб являє собою осьовий вентилятор для витяжної вентиляції невеликих та середніх побутових приміщень.

Вентилятори серії ВКО/ВКО1 можуть використовуватися як для припливної, так і для витяжної вентиляції, та встановлюються у вентиляційний канал.

Вентилятор (крім серій ВКО/ВКО1/МАО/М1ОК) призначений для настінного або стельового монтажу.

Вентилятори серії ВКО/ВКО1 призначені для встановлення у вентиляційний канал.

Вентилятори серії МАО/М1ОК призначені для віконного монтажу.

Вентилятор розрахований на тривалу роботу без відключення від електромережі.

Конструкція вентилятора постійно вдосконалюється, тому деякі моделі можуть відрізнятися від описаних у цьому посібнику.

## ПРАВИЛА ЕКСПЛУАТАЦІЇ

Вентилятор призначений для підключення до однофазної мережі змінного струму з напругою 220...240 В та частотою 50 Гц або 220 В, 60 Гц, або 127 / 220 В, 60 Гц, або 120 В, 60 Гц, або 12 В, 50 Гц 12 В/50 Гц (залежно від моделі) й розрахований на тривалу роботу без відключення від мережі.

Ступінь захисту від доступу до небезпечних частин та проникнення води: серій ВКО, ВКО1 — IPX4, серій МА, Хстар, Р, Р1, МАО1, МАО2, М1ОК2, Х, Х1 — IP24, серій К, К1, Д, Д1, М, ПФ, ПФ1, М1, М3, С, С1, Ф, ЛД, ЛД1, Ф1, Силента-М, Силента-С — IP34.

Вентилятор дозволяється експлуатувати за температури навколишнього повітря в межах від +1 °С до +40 °С.

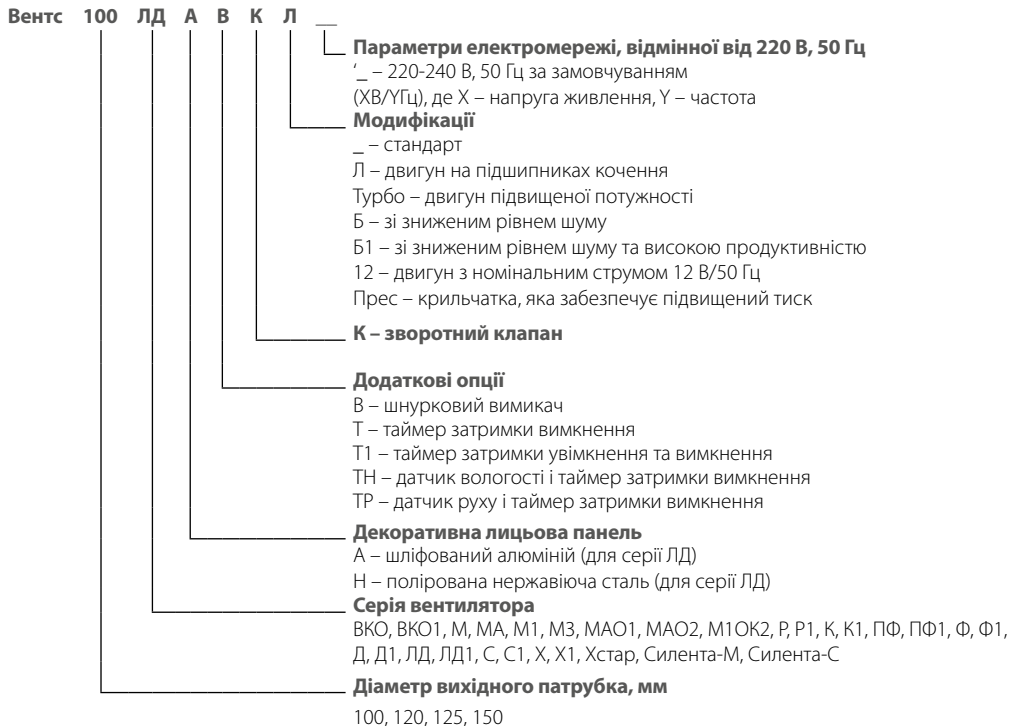
За типом захисту від ураження електричним струмом виріб належить до пристроїв II класу (220-240 В, 50 Гц, 220 В, 60 Гц, або 127 / 220 В, 60 Гц, або 120 В, 60 Гц) або III класу (12 В, 50 Гц).

Тип кліматичного виконання виробу – УХЛ 4.2.

## РЕАЛІЗАЦІЯ

Реалізація виробу здійснюється через спеціалізовані та роздрібні торговельні організації.

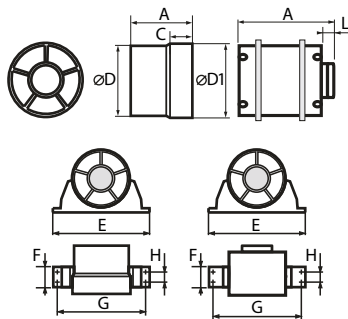
## СТРУКТУРА УМОВНОГО ПОЗНАЧЕННЯ



## МОНТАЖ ТА ПІДГОТОВКА ДО РОБОТИ

Позначення вентилятора, схематичне зображення зовнішнього вигляду, габаритні та приєднувальні розміри, а також конструктивні особливості наведені далі.

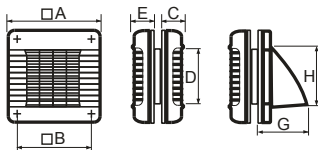
### ВКО, ВКО1



Тип	A	D1	D	C	L	E	G	H	F
100 ВКО/ВКО1	91/113	104	100	31	28	160	144	29	45
125 ВКО/ВКО1	93/118	129	125	31	28	185	169	29	45
150 ВКО/ВКО1	108/128	154	150	46	28	200	184	29	45

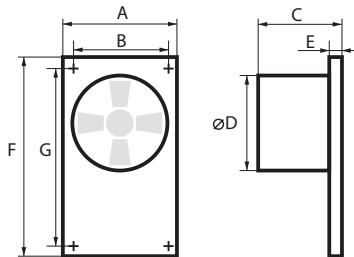
Моделі ВКОк та ВКО1к обладнані кріпильним кронштейном для монтажу до плоскої поверхні.

### MAO1, MAO2, M1OK2



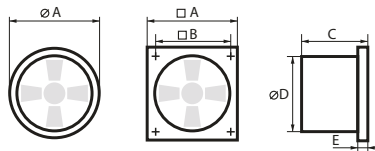
Тип	A	B	C	D	E	G	H
125 MAO1	190	173	58	125	30	–	–
125 MAO2	190	173	–	125	30	123	159
150 MAO1	210	195	66	150	30	–	–
150 M1OK2	190	173	–	150	13	123	159

### M3, Ф, Ф1



Тип	A	B	C	D	E	F	G
100 M3	185	155	86	100	30	256	226
125 M3	185	155	89	125	30	256	226
150 M3	185	155	114	150	30	256	226
100 Ф/Ф1	182	152	104/128	100	13	252	226
125 Ф/Ф1	182	152	110/134	125	15	252	226

**К, К1, Д, Д1, М, МА, М1, ЛД, ЛД1, С, С1, ПФ, ПФ1, Х, Х1, Хстар, Р, Р1, Силента-М, Силента-С**



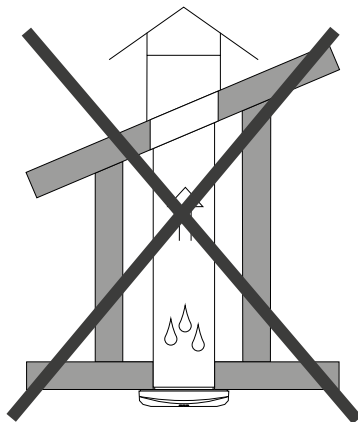
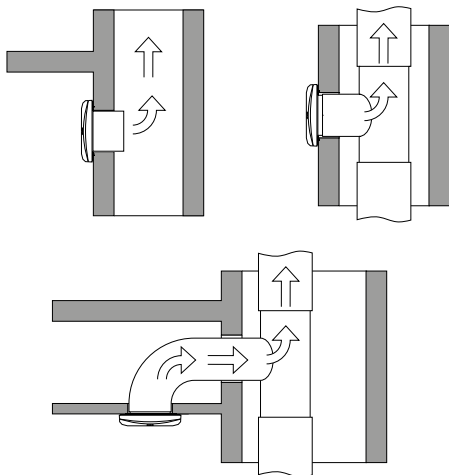
Тип	A	B	C	D	E
100 К/К1	154	110	105/109	100	15/19
125 К/К1	187	142	112/116	125	15/19
150 К	250	214	127	150	15
100 Д/Д1	150	120	108/93	100	12,5
120 Д	176	140	106	120	12
125 Д/Д1	176	140	114/96	125	12,5
150 Д	205	165	132	150	13
100 М	159	135	88,5	100	23
125 М	180	150	94	125	25
150 М	206	182	106	150	25,5
100 МА/М1	165	150	92	100	30
125 МА/М1	190	173	98	125	30
150 МА/М1	212	195	114	150	30
100 ЛД/ЛД1	152	120	126/111	100	30
120 ЛД	177	140	135	120	34
125 ЛД/ЛД1	177	140	135/116	125	34
150 ЛД	206	165	154	150	36
100 С/С1	150	120	108/93	100	12
120 С	176	140	107	120	12
125 С/С1	176	140	114/96	125	13
150 С	205	165	132	150	14
100 ПФ/ПФ1	141	-	104/128	100	13
125 ПФ/ПФ1	166	-	110/134	125	15
150 ПФ/ПФ1	186	-	125/146	150	15

100 X	152	120	125	100	30
125 X	177	140	143	125	42
150 X	205	165	160	150	42
100 X1	152	120	108	100	11,5
120 X1	177	140	114	120	12,5
125 X1	177	140	114	125	12,5
150 X1	205	165	132	150	13
100 Xстар	152	120	132	100	36
125 Xстар	177	140	143	125	42
150 Xстар	205	165	160	150	42
100 P	150	122	125	100	36
100 P1	150	122	114	100	25
100 Силента-М	159	135	88,5	100	23
125 Силента-М	180	150	94	125	25
150 Силента-М	206	182	106	150	25,5
100 Силента-С	150	120	108	100	12
120 Силента-С	170	140	114	120	13
125 Силента-С	170	140	114	125	13
150 Силента-С	205	165	132	150	14

Для вентиляторів з опцією **К** габаритна довжина вихідного патрубку збільшується на 14 мм.

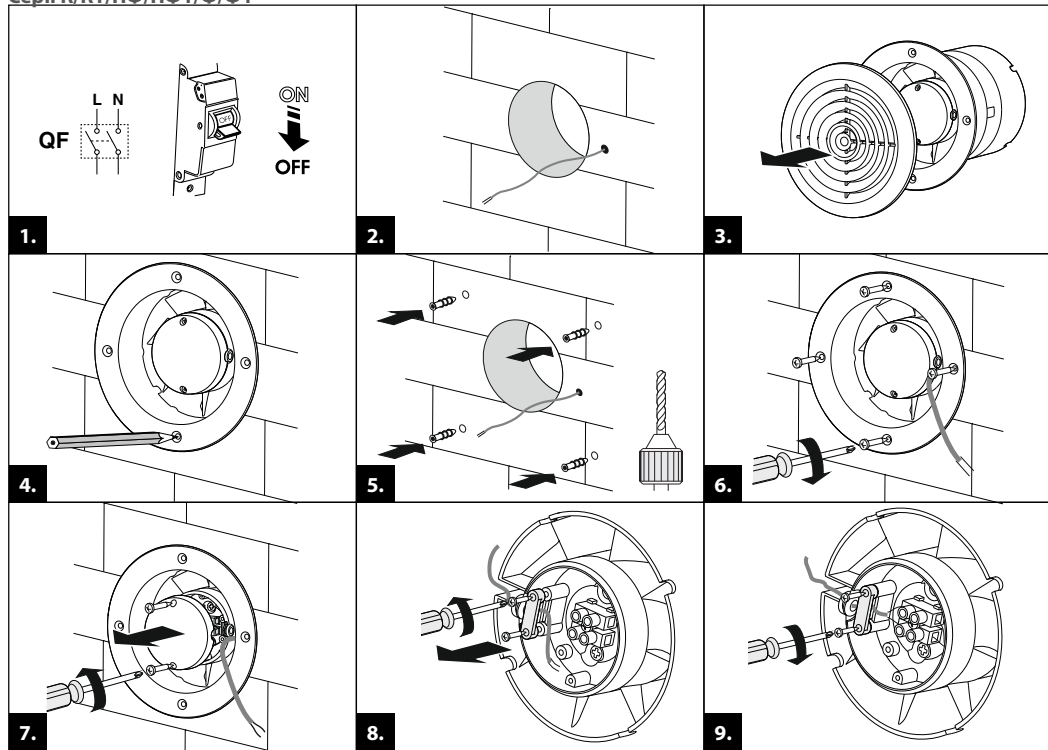
Вентилятор, зображений на рисунках, може незначно відрізнятись від вашої моделі, водночас послідовність монтажу зберігається.

Вентилятор може бути встановлений на стелі або на стіні з викиданням повітря у вентиляційну шахту або круглий повітропровід відповідного діаметра.

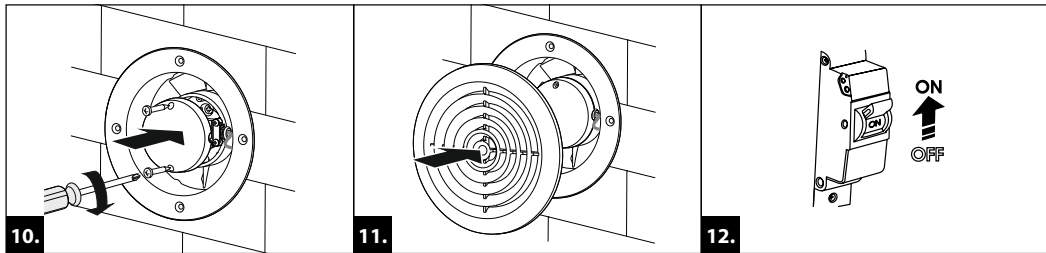


Послідовність монтажу вентиляторів показана на рисунках.

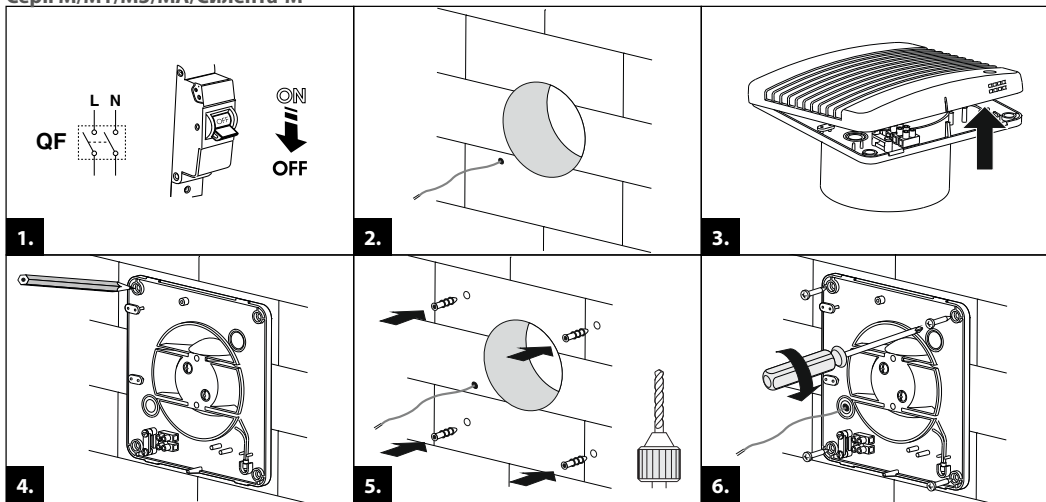
**Серії K/K1/ПФ/ПФ1/Ф/Ф1**

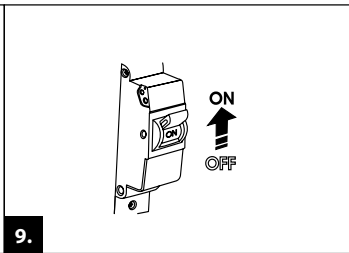
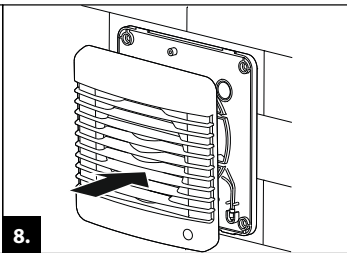
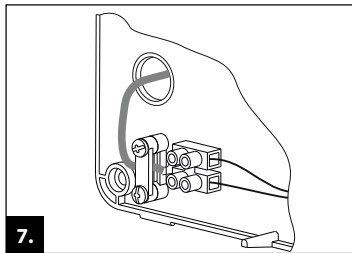




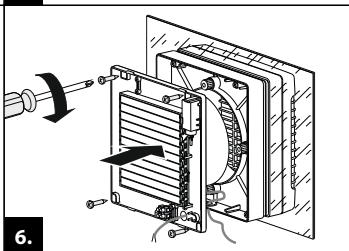
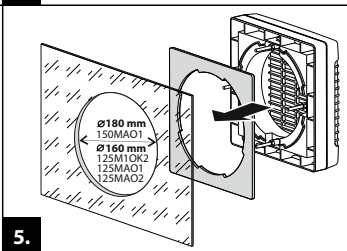
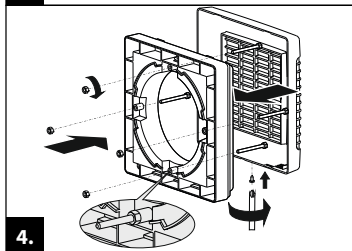
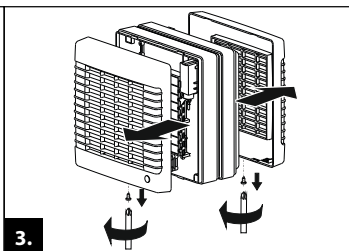
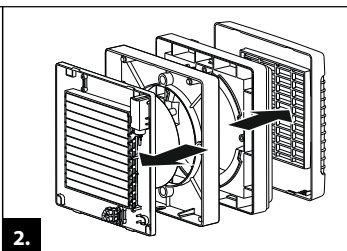
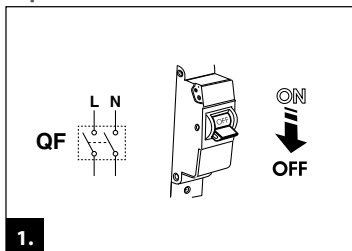


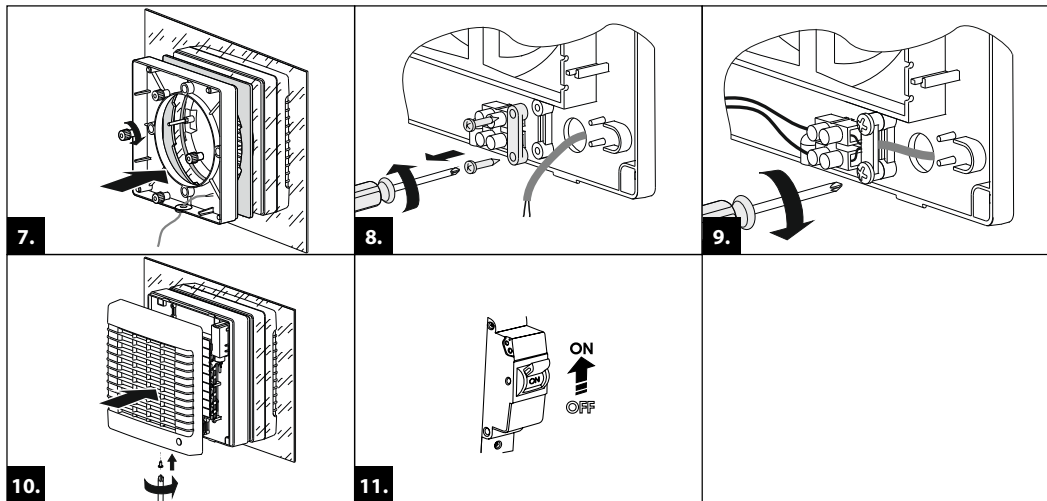
### Серії М/М1/М3/МА/Силента-М



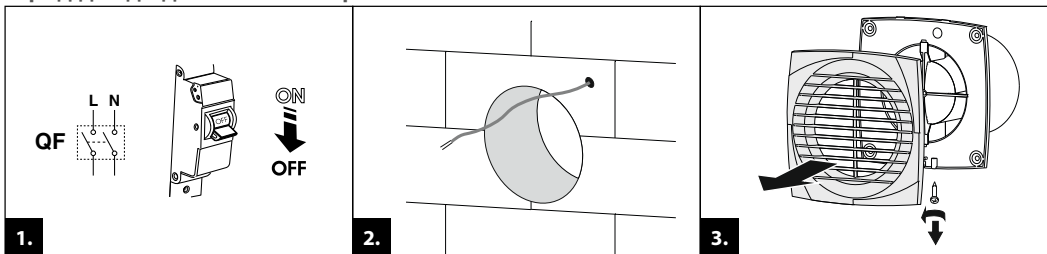


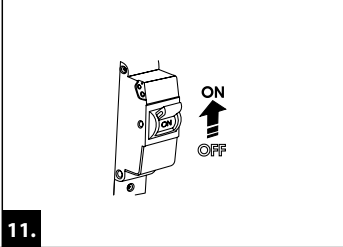
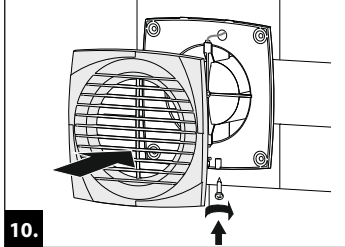
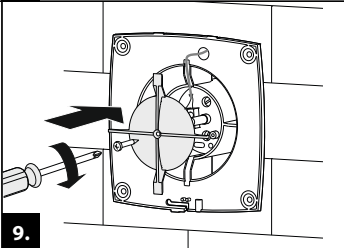
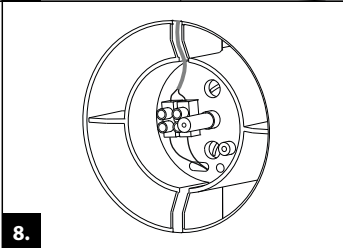
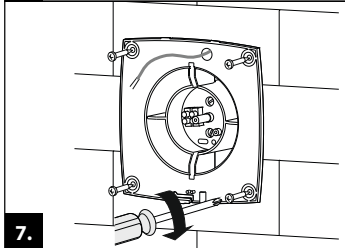
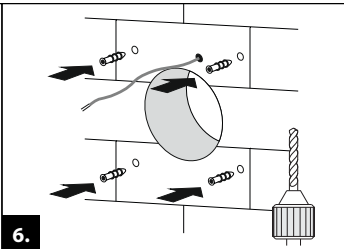
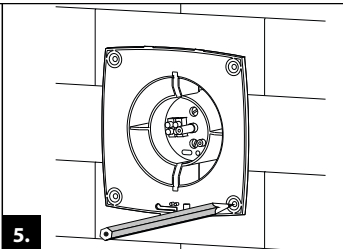
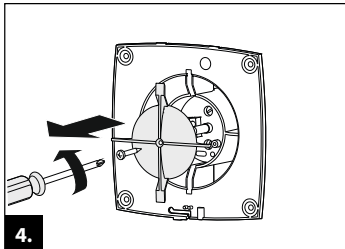
**Сепії MAO/M1OK**





Серії Д/Д1/ЛД/ЛД1/С/С1/Х/Х1/Хстар/Силента-С





## Сепії P/P1

QF  
L N



ON  
OFF

1.

2.

3.

4.

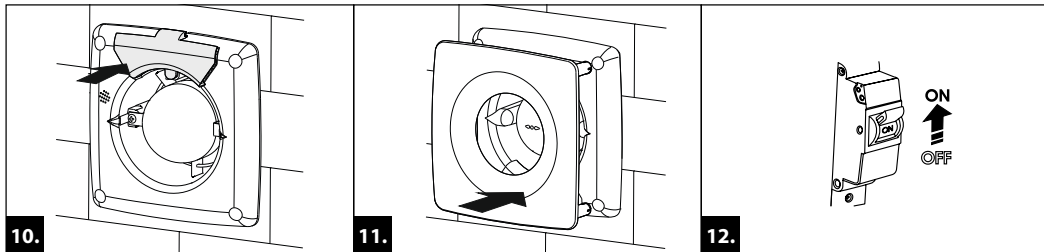
5.

6.

7.

8.

9.



## АЛГОРИТМ РОБОТИ ЕЛЕКТРОНІКИ

**Вентилятор з таймером Т** – вентилятор починає роботу при подаванні напруги на вхід LT (ST, SL) зовнішнім вимикачем (наприклад, увімкнення освітлення у приміщенні).

Після зняття напруги керування вентилятор продовжує роботу впродовж часу, заданого таймером, який становить від 2-х до 30 хвилин.

**Вентилятор з таймером Т1** – під час подавання керівної напруги на клему LT зовнішнім вимикачем (наприклад, увімкнення освітлення у приміщенні) запускається таймер затримки увімкнення, водночас вентилятор не запускається. Після вибігу таймера затримки увімкнення вентилятор починає працювати.

Значення часу затримки увімкнення  $T_z$  регулюється у двох діапазонах – від 10 секунд до 90 секунд та від 2 хвилин до 30 хвилин. Обрати діапазон регулювання можна за допомогою перемички на платі таймера.

Після зняття напруги керування вентилятор продовжує роботу впродовж часу, заданого таймером, який становить від 2-х до 30 хвилин.

**Вентилятор з таймером та датчиком вологості TH** – вентилятор починає роботу при подаванні напруги керування на вхід LT (ST, SL) або ж при перевищенні певного рівня вологості H, який регулюється від ~60 % до ~90 %.

Після зняття напруги керування або у разі зниження рівня вологості H вентилятор продовжує роботу впродовж часу, заданого таймером, який становить від 2-х до 30 хвилин.



**ПЛАТА ТАЙМЕРА ПЕРЕБУВАЄ ПІД НАПРУГОЮ ЕЛЕКТРОМЕРЕЖІ.  
ПЕРЕД НАЛАШТУВАННЯМ ПЕРЕКОНАЙТЕСЯ В ТОМУ, ЩО ВЕНТИЛЯТОР ПОВНІСТЮ  
ВІДКЛЮЧЕНИЙ ВІД МЕРЕЖІ ЕЛЕКТРОЖИВЛЕННЯ**

**Вентилятор з таймером і датчиком руху TP** – вентилятор починає роботу за умови руху людини на відстані від 1 до 4 метрів з кутом огляду датчика 100° по горизонталі. Після припинення руху вентилятор продовжує роботу впродовж часу, заданого таймером, який становить від 2 до 30 хвилин.

**УВАГА! Вентилятор, розрахований на номінальну напругу електромережі 12 В (зазначено на упаковці та корпусі вентилятора), підключати лише до мережі ~12 В!**

**Вентилятор, розрахований на номінальну напругу електромережі 220 В, 60 Гц або 127 / 220 В, 60 Гц, або 120 В, 60 Гц (зазначено на упаковці та корпусі вентилятора), підключати лише до мережі 220 В, 60 Гц або 127 / 220 В, 60 Гц, або 120 В, 60 Гц, відповідно!**



**НЕ ВИКОРИСТОВУЙТЕ МЕТАЛЕВУ ВИКРУТКУ, НІЖ ТА ІНШІ МЕТАЛЕВІ ПРЕДМЕТИ ДЛЯ НАЛАШТУВАННЯ, ОСКІЛКИ ЦЕ МОЖЕ ПОШКОДИТИ ПЛАТУ ЕЛЕКТРОНІКИ!**

Схема підключення до мережі вентилятора зі вбудованим вимикачем вентилятора з датчиком руху:

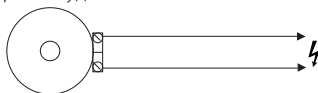


Схема підключення до мережі вентилятора без вбудованого вимикача:

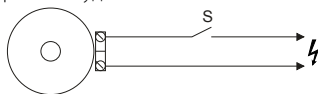


Схема підключення до мережі вентилятора, оснащеного таймером/таймером із датчиком вологості, зі вбудованим вимикачем:

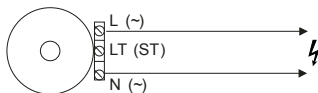


Схема підключення до мережі вентилятора, оснащеного таймером/таймером із датчиком вологості, без вбудованого вимикача:

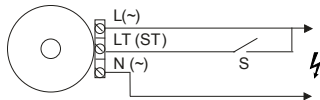


Схема підключення до мережі вентилятора Хстар з роздільним вмиканням вентилятора та вбудованою лампою освітлення:

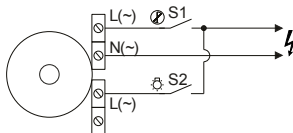


Схема підключення до мережі вентилятора Хстар з одночасним вмиканням вентилятора та вбудованою лампою освітлення:

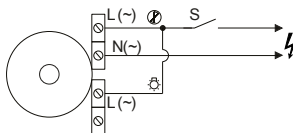
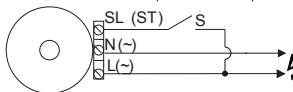


Схема підключення вентилятора P та P1, оснащеного таймером/таймером з датчиком вологості:



Умовні позначення клем на схемах підключення:

**L** — фаза

**N** — нейтраль

**S** — зовнішній вимикач

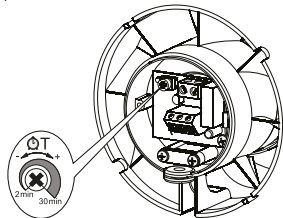
**S1** — зовнішній вимикач вентилятора

**S2** — зовнішній вимикач лампи освітлення

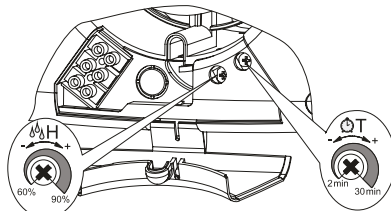


### Для таймерів Т, ТН та ТР

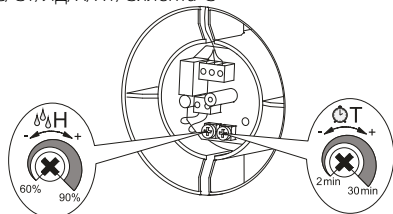
ВКО1/Ф1/ПФ1



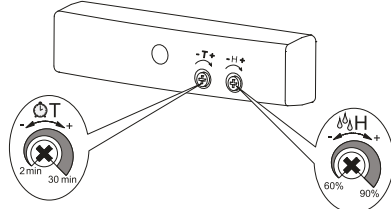
P/P1



Д/Д1/С/С1/ЛД/Х/Х1/Силента-С

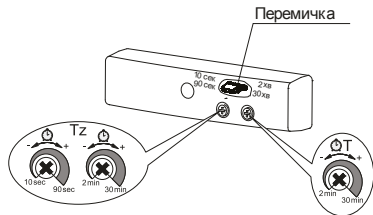


М/М1/М3/МА/МАО/М1ОК2/Силента-М

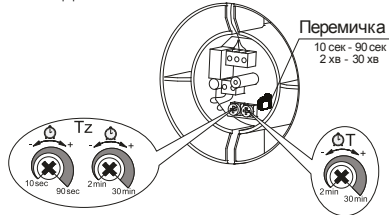


### Для таймерів Т1

М/М1/М3/МА/МАО/М1ОК2/Силента-М



Д/Д1/С/С1/ЛД/Х/Х1/Силента-С



Перемичка  
10 сек - 90 сек  
2 хв - 30 хв

## УСУНЕННЯ НЕСПРАВНОСТЕЙ

Несправність	Ймовірні причини	Спосіб усунення
Під час підключення до мережі вентилятор не обертається, не реагує на органи керування.	Не підключено мережу електроживлення.	Переконайтеся, що мережа електроживлення підключена правильно, в іншому разі усуньте помилку підключення.
	Несправність у внутрішньому підключенні.	Зверніться до сервісного центру.
Низька витрата повітря.	Забруднена система вентиляції.	Очистіть систему вентиляції.
Підвищений шум, вібрація.	Засмічена крильчатка.	Очистіть крильчатку.
	Вентилятор не закріплено або неправильно змонтовано.	Усуньте помилку монтажу.
	Забруднена система вентиляції.	Очистіть систему вентиляції.

## ПРАВИЛА ЗБЕРІГАННЯ ТА ТРАНСПОРТУВАННЯ

- Зберігати виріб потрібно в заводській упаковці у вентилязованому приміщенні за температури від +5 °C до +40 °C та відносної вологості не вище ніж 70 %.
- Наявність у повітрі випарів та домішок, що викликають корозію і порушують ізоляцію та герметичність з'єднань, не допускається.
- Для вантажно-розвантажувальних робіт використовуйте відповідну підйомну техніку для запобігання можливим пошкодженням виробу.
- Під час вантажно-розвантажувальних робіт виконуйте вимоги переміщень для цього типу вантажів.
- Транспортувати виріб дозволяється будь-яким видом транспорту за умови захисту виробу від атмосферних опадів та механічних пошкоджень. Транспортування виробу дозволене лише в робочому положенні.
- Завантаження та розвантаження проводити без різких поштовхів та ударів.
- Перед першим увімкненням після транспортування за низьких температур виріб необхідно витримати за температури експлуатації не менше ніж 3-4 години.

## ГАРАНТІЇ ВИРОБНИКА

Виробник встановлює гарантійний строк виробу тривалістю 60 місяців з дати продажу виробу через роздрібну торговельну мережу за умови виконання користувачем правил транспортування, зберігання, монтажу та експлуатації виробу.

У разі появи порушень у роботі виробу з вини виробника впродовж гарантійного строку користувач має право на безкоштовне усунення недоліків виробу шляхом проведення виробником гарантійного ремонту.

Гарантійний ремонт полягає у виконанні робіт, пов'язаних із усуненням недоліків виробу, для забезпечення можливості використання такого виробу за призначенням впродовж гарантійного строку. Усунення недоліків здійснюється шляхом заміни або ремонту комплектувальних або окремої комплектувальної виробу.

### Гарантійний ремонт не включає в себе:

- періодичне технічне обслуговування;
- монтаж/демонтаж виробу;
- налаштування виробу.

Для проведення гарантійного ремонту користувач повинен надати виріб, посібник користувача з позначкою про дату продажу та розрахунковий документ, який підтверджує факт купівлі.

Модель виробу має відповідати моделі, вказаній у посібнику користувача.

### **З питань гарантійного обслуговування на території України звертатися до офіційного представника виробника:**

ПрАТ «Вентиляційні системи», м. Київ, вул. М. Коцюбинського, 1. Тел.: (044) 401-62-90, e-mail: [service@vents.com.ua](mailto:service@vents.com.ua).

**Ознайомитися з правилами пересилання для гарантійного ремонту можна на сайті:**

<https://vents.ua/service-support/>.

### Гарантія виробника не поширюється на нижченаведені випадки:

- ненадання користувачем виробу в комплектності, зазначеній у посібнику користувача, в тому числі демонтаж користувачем комплектуючих виробу;
- невідповідність моделі, марки виробу даним, вказаним на упаковці виробу та в посібнику користувача;
- несвоєчасне технічне обслуговування виробу;
- наявність зовнішніх пошкоджень корпусу (пошкодженнями не вважаються зовнішні зміни виробу, необхідні для його монтажу) та внутрішніх вузлів виробу;
- внесення до конструкції виробу змін або здійснення доробок виробу;

- заміна або використання вузлів, деталей та комплектувальних виробу, не передбачених виробником;
- використання виробу не за призначенням;
- порушення користувачем правил монтажу виробу;
- порушення користувачем правил керування виробом;
- підключення виробу до електричної мережі з напругою, відмінною від вказаної в посібнику користувача;
- вихід виробу з ладу внаслідок стрибків напруги в електричній мережі;
- здійснення користувачем самостійного ремонту виробу;
- здійснення ремонту виробу особами, не уповноваженими на це виробником;
- спливання гарантійного строку виробу;
- порушення користувачем встановлених правил перевезення виробу;
- порушення користувачем правил зберігання виробу;
- вчинення третіми особами протиправних дій щодо виробу;
- вихід виробу з ладу внаслідок виникнення обставин непереборної сили (пожежа, паводок, землетрус, війна, військові дії будь-якого характеру, блокада);
- відсутність пломб, якщо наявність таких передбачена посібником користувача;
- ненадання посібника користувача з позначкою про дату продажу виробу;
- відсутність розрахункового документа, який підтверджує факт купівлі виробу.



**ДОТРИМУЙТЕСЯ ВИМОГ ЦЬОГО ПОСІБНИКА КОРИСТУВАЧА ДЛЯ ЗАБЕЗПЕЧЕННЯ ТРИВАЛОЇ БЕЗПЕРЕБІЙНОЇ РОБОТИ ВИРОБУ**



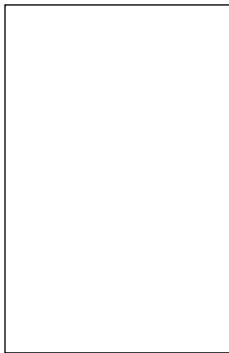
**ГАРАНТІЙНІ ВИМОГИ КОРИСТУВАЧА РОЗГЛЯДАЮТЬСЯ ПІСЛЯ НАДАННЯ НИМ ВИРОБУ, ГАРАНТІЙНОГО ТАЛОНУ, РОЗРАХУНКОВОГО ДОКУМЕНТА Й ПОСІБНИКА КОРИСТУВАЧА З ПОЗНАЧКОЮ ПРО ДАТУ ПРОДАЖУ**

## **ПРАВИЛА ТЕХНІЧНОГО ОБСЛУГОВУВАННЯ**

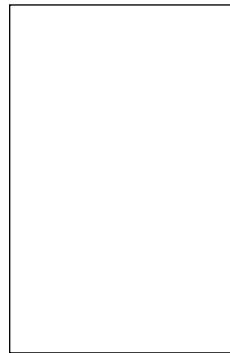
Технічне обслуговування виробу проводять тільки після відключення системи вентиляції від мережі електроживлення. Поверхні виробу потребують періодичного очищення від бруду та пилу. Очищення проводять за допомогою м'якої тканини та пензлика з використанням водного розчину мийного засобу. Необхідно уникати потрапляння рідини на електрокомпоненти. Після очищення поверхні необхідно протерти насухо.



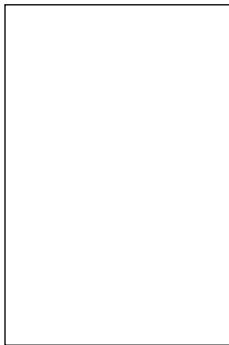
Клеймо приймальника



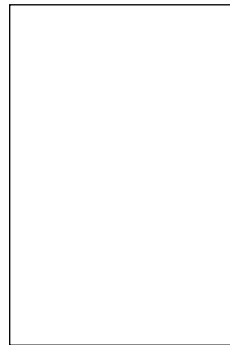
Проданий  
(найменування і штамп продавця)



Дата випуску



Дата продажу



Свідоцтво про приймання

Вентилятор визнано придатним до експлуатації

V01UA\_16-01