



**Квайт**



**Квайт-Майлд**



**Квайт-Диск**



**ОСЬОВІ ВЕНТИЛЯТОРИ**  
**Посібник користувача**

[www.ventilation-system.com](http://www.ventilation-system.com)



## ЗМІСТ

Комплект постачання .....	7
Стислий опис .....	7
Правила експлуатації .....	7
Структура умовного позначення .....	8
Монтаж .....	9
Налаштування роботи вентилятора .....	10
Індикація роботи .....	12
Технічне обслуговування .....	13
Усунення несправностей .....	13
Правила зберігання та транспортування .....	14
Гарантії виробника .....	15

Цей посібник користувача є основним експлуатаційним документом, призначеним для ознайомлення технічного, обслуговуючого та експлуатуючого персоналу.

Посібник користувача містить відомості про призначення, склад, принцип роботи, конструкцію та монтаж виробу (-ів) Квайт, а також усіх його (їх) модифікацій.

Технічний і обслуговуючий персонал повинен мати теоретичну та практичну підготовку в галузі систем вентиляції та виконувати роботи згідно з правилами охорони праці й будівельними нормами та стандартами, що діють на території держави.



**ПЕРЕД УСТАНОВЛЕННЯМ ВИРОБУ УВАЖНО ОЗНАЙОМТЕСЯ З ЦИМ ПОСІБНИКОМ.  
ДОТРИМАННЯ ВИМОГ ПОСІБНИКА КОРИСТУВАЧА СПРИЯЄ ЗАБЕЗПЕЧЕННЮ НАДІЙНОЇ  
ЕКСПЛУАТАЦІЇ ВИРОБУ ВПРОДОВЖ УСЬОГО СТРОКУ ЙОГО СЛУЖБИ. ЗБЕРІГАЙТЕ ПОСІБНИК  
КОРИСТУВАЧА ВПРОДОВЖ УСЬОГО СТРОКУ СЛУЖБИ ВИРОБУ, ОСКІЛЬКИ В НЬОМУ  
ВИКЛАДЕНО ВИМОГИ ДО ОБСЛУГОВУВАННЯ ВИРОБУ**

Пристрій не призначений для використання особами (включно з дітьми) зі зниженими фізичними, сенсорними або розумовими здібностями за відсутності у них життєвого досвіду або знань, якщо вони не перебувають під наглядом або не проінструктовані про використання пристрою особою, відповідальною за їхню безпеку. Діти повинні перебувати під наглядом дорослих для недопущення ігор з пристроєм.

Цим виробом можуть користуватися діти 8 років і старше, а також особи з обмеженими фізичними, сенсорними або розумовими здібностями або з недостатнім досвідом та знаннями за умови, що вони при цьому перебувають під наглядом або проінструктовані щодо безпечного використання виробу та визнають можливі ризики.

Очищення та обслуговування не повинні виконувати діти без нагляду.

Дітям заборонено гратися з виробом.

Має бути вжито запобіжних заходів для уникнення зворотного потоку газів до приміщення з відкритих димоходів або приладів, що спалюють паливо.

Підключення до електромережі необхідно виконувати через засіб вимкнення, який має розрив контактів на всіх полюсах, що забезпечує повне вимкнення за умов перенапруги категорії III, вбудований у стаціонарну проводку відповідно до правил улаштування електроустановок.

Переконайтеся, що пристрій відключений від мережі живлення перед видаленням захисту.

Усі роботи, описані в цьому посібнику, повинні виконувати досвідчені фахівці, які пройшли навчання та практику зі встановлення, монтажу, підключення до електромережі та технічного обслуговування вентиляційних установок.

Не намагайтеся самостійно встановлювати виріб, підключати до електромережі та проводити технічне обслуговування. Це небезпечно і неможливо без спеціальних знань.

Перед проведенням будь-яких робіт необхідно вимкнути мережу електроживлення.

Під час монтажу та експлуатації виробу повинні виконуватися вимоги посібника, а також вимоги всіх застосовних місцевих і національних будівельних, електричних та технічних норм і стандартів.

Усі дії, пов'язані з підключенням, налаштуванням, обслуговуванням та ремонтом виробу, проводити лише при знятій напрузі мережі.

Підключення виробу до мережі повинен виконувати кваліфікований електрик, який має право самостійної роботи на електроустановках з напругою електроживлення до 1000 В, після вивчення цього посібника користувача.

Перед встановленням виробу переконайтеся у відсутності пошкоджень крильчатки, корпусу, решітки, а також у відсутності в корпусі виробу сторонніх предметів, які можуть пошкодити лопаті крильчатки.

Під час монтажу виробу не допускайте стискання корпусу! Деформація корпусу може призвести до заклинювання крильчатки та підвищеного шуму.

Заборонено використовувати виріб не за призначенням та виконувати будь-які модифікації чи дороблення.

Переміщуване в системі повітря не повинне містити пилю, твердих домішок, а також липких речовин та волокнистих матеріалів.

Заборонено використовувати виріб у легкозаймистому або вибухонебезпечному середовищі, яке містить, наприклад, випари спирту, бензину, інсектицидів.

Не закривайте і не загороджуйте всмоктувальний та випускний отвори виробу, щоб не перешкоджати оптимальному потоку повітря.

Не сідайте на виріб та не кладіть на нього будь-які предмети.

Інформація, наведена в цьому посібнику, є чинною на момент підготування документа. У зв'язку з безперервним розвитком продукції компанія залишає за собою право в будь-який час вносити зміни до технічних характеристик, конструкції або комплектації виробу.

Ніколи не торкайтеся виробу мокрими або вологими руками; ніколи не торкайтеся виробу, будучи босоніж.

**ПЕРЕД МОНТАЖЕМ ДОДАТКОВИХ ЗОВНІШНІХ ПРИСТРОЇВ  
ОЗНАЙОМТЕСЯ З ВІДПОВІДНИМИ ПОСІБНИКАМИ КОРИСТУВАЧА.**

## КОМПЛЕКТ ПОСТАЧАННЯ

Вентилятор	— 1 шт.
Шурупи з дюбелями	— 4 шт.
Викрутка пластикова (тільки для моделей із таймером)	— 1 шт.
Посібник користувача	— 1 шт.
Коробка пакувальна	— 1 шт.
Ізоляційна прокладка	— 1 шт.

## СТИСЛИЙ ОПИС

Виріб являє собою осьовий вентилятор для витяжної вентиляції невеликих та середніх побутових приміщень. Вентилятор виготовляється для каналів діаметром 150 мм.

## ПРАВИЛА ЕКСПЛУАТАЦІЇ

Вентилятор призначений для підключення до однофазної мережі змінного струму.

Параметри електромережі вказані на упаковці та/або наліпці на корпусі виробу.

Тип захисту від доступу до небезпечних частин та проникнення води – IP45.

**УВАГА! Ступінь захисту вказано для змонтованого виробу.**

Вентилятор дозволяється експлуатувати за температури навколишнього повітря від +1 °C до +40 °C.

**УВАГА! Забороняється експлуатувати вентилятор поза зоною зазначених температур.**

За типом захисту від ураження електричним струмом виріб належить до класу II (220-240 В, 50/60 Гц).



**ПІСЛЯ ЗАКІНЧЕННЯ ЕКСПЛУАТАЦІЇ ВИРІБ ПІДЛЯГАЄ ОКРЕМІЙ УТИЛІЗАЦІЇ.  
НЕ УТИЛІЗУЙТЕ ВИРІБ РАЗОМ ІЗ  
НЕВІДСОРТОВАНИМИ ПОБУТОВИМИ ВІДХОДАМИ**

## СТРУКТУРА УМОВНОГО ПОЗНАЧЕННЯ

Квайт 150 Т

### Додаткові опції

В — шнурковий вимикач

Т — таймер затримки вимкнення

ВТ — шнурковий вимикач і таймер затримки вимкнення

ТН — датчик вологості і таймер затримки вимкнення

ВТН — шнурковий вимикач і датчик вологості

ТР — датчик руху

### Діаметр вихідного патрубку, мм

150

### Серія вентилятора

Квайт/Квайт-Майлд/Квайт-Диск

Квайт Екстра/Квайт-Майлд Екстра/Квайт-Диск Екстра\*

\*Екстра – вентилятори з двигуном підвищеної потужності



## МОНТАЖ

Вентилятор може бути встановлений на стелі або на стіні з викиданням повітря у вентиляційну шахту або круглий повітропровід відповідного діаметра (рис. 2).

Установлення вентилятора з прямим викиданням повітря вгору не допускається (рис. 2).

Послідовність монтажу вентилятора:

**Крок 1** — знеструмте електричну мережу та переконайтеся, що електрику відключено (рис. 3).

**Крок 2** — підведіть кабель живлення до вентиляційного отвору (рис. 4).

**Крок 3** — зніміть лицьову кришку з вентилятора. Потім зніміть кришку, що закриває плату (рис. 5).

**Крок 4** — розмітьте та просвердліть отвори для кріплення вентилятора, закріпіть ізоляційну прокладку, встановіть вентилятор (рис. 6-8).

**Крок 5** — підключіть вентилятор до мережі відповідно до схеми підключення (рис. 12-20).

**Крок 6** — встановіть кришку що, закриває плату (рис. 9), та лицьову панель на корпус вентилятора (рис. 10).

**Крок 7** — подайте електроживлення до вентилятора (рис. 11).

**Умовні позначення клем на схемах підключення:**

**L** — фаза;


**N** — нуль;


**S** — зовнішній вимикач.


## НАЛАШТУВАННЯ РОБОТИ ВЕНТИЛЯТОРА



**ПЛАТА ТАЙМЕРА ПЕРЕБУВАЄ ПІД НАПРУГОЮ ЕЛЕКТРОМЕРЕЖІ.  
ПЕРЕД НАЛАШТУВАННЯМ ПЕРЕКОНАЙТЕСЯ В ТОМУ, ЩО ВЕНТИЛЯТОР ПОВНІСТЮ  
ВІДКЛЮЧЕНИЙ ВІД МЕРЕЖІ ЕЛЕКТРОЖИВЛЕННЯ**

 **T<sub>on</sub>** — для регулювання часу затримки увімкнення вентилятора поверніть ручку потенціометра **T<sub>on</sub>** за годинниковою стрілкою для збільшення і проти годинникової стрілки для зменшення часу затримки увімкнення відповідно (від 0 до 2 хвилин).

 **T<sub>off</sub>** — для регулювання часу затримки вимкнення вентилятора поверніть ручку потенціометра **T<sub>off</sub>** за годинниковою стрілкою для збільшення і проти годинникової стрілки для зменшення часу затримки вимкнення відповідно (від 2 до 30 хвилин).

 **H** — для регулювання порогу вологості поверніть ручку потенціометра **H** за годинниковою стрілкою для збільшення і проти годинникової стрілки для зменшення значення спрацювання датчика вологості відповідно (від 60 % до 90 %).

До комплекту постачання вентилятора входить спеціальна пластикова викрутка для регулювання налаштувань вентилятора. Скористайтеся нею, якщо необхідно змінити час затримки вимкнення вентилятора, інтервального таймера або поріг рівня вологості.



**НЕ ВИКОРИСТОВУЙТЕ МЕТАЛЕВУ ВИКРУТКУ, НІЖ ТА ІНШІ МЕТАЛЕВІ ПРЕДМЕТИ ДЛЯ  
НАЛАШТУВАННЯ, ОСКІЛКИ ЦЕ МОЖЕ ПОШКОДИТИ ПЛАТУ ЕЛЕКТРОНИКИ!**

	Режим 1	Режим 2	Режим 3	Режим 4	Режим 5	
Квайт 150 Т						
Квайт 150 ВТ				—	—	
Квайт 150 ТР						
Квайт 150 ТН						
Квайт 150 ВТН						

Вибір режиму роботи здійснюється встановленням DIP-перемикача у певне положення. Використайте пластикову викрутку, яка входить до комплекту постачання вентилятора для перемикання положення DIP-перемикача.

#### **Режим 1 (одношвидкісний)**

За замовчуванням вентилятор вимкнений. При спрацюванні датчиків або вимикача вентилятор починає працювати на 1-й швидкості.

#### **Режим 2 (одношвидкісний)**

За замовчуванням вентилятор вимкнений. При спрацюванні датчиків або вимикача вентилятор починає працювати на 2-й швидкості.

#### **Режим 3 (двошвидкісний)**

За замовчуванням вентилятор працює на 1-й швидкості. При спрацюванні датчиків або вимикача вентилятор перемикається на 2-гу швидкість.

#### **Режим 4 (двошвидкісний)**

За замовчуванням вентилятор вимкнений. При спрацюванні вимикача вентилятор починає працювати на 1-й швидкості, при спрацюванні датчика вологості вентилятор перемикається на 2-гу швидкість.

#### **Режим 5 (двошвидкісний)**

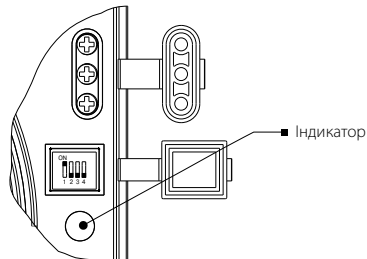
За замовчуванням вентилятор вимкнений. При спрацюванні вимикача або датчика вологості вентилятор починає працювати на 1-й швидкості. Якщо під час роботи на 1-й швидкості спрацював датчик вологості та увімкнувся вимикач, вентилятор перемикається на 2-гу швидкість.

**Увага!** За замовчуванням встановлений 1-й режим роботи. Під час монтажу вентилятора або в процесі експлуатації можна обрати інший режим роботи. Встановлення DIP-перемикача у будь-яке положення, крім тих, які вказані в таблиці, призведе до увімкнення аварійного режиму вентилятора. Якщо індикатор блимає червоним кольором, відключіть вентилятор від електромережі та встановіть DIP-перемикач у правильне положення.

## ІНДИКАЦІЯ РОБОТИ

### Тільки для моделі Т, ТН, ВТ, ВТН, ТР

1. Індикатор блимає зеленим світлом з частотою один раз на 5 секунд – вентилятор працює в режимі очікування на мінімальній швидкості.
2. Індикатор блимає зеленим світлом з частотою один раз на 1 секунду – спрацював таймер затримки увімкнення (60 секунд).
3. Індикатор горить червоним світлом – спрацював датчик вологості, і вентилятор працює на другій швидкості.
4. Індикатор горить зеленим світлом – спрацював вимикач, і вентилятор працює на другій швидкості.
5. Індикатор почергово блимає зеленим та червоним світлом із частотою один раз на 1 секунду – спрацював таймер затримки вимкнення.



## ТЕХНІЧНЕ ОБСЛУГОВУВАННЯ

Роботи з техобслуговування необхідно проводити не рідше одного разу на 6 місяців.

Послідовність техобслуговування:

- відключити електроживлення вентилятора та переконатися, що воно відключене (рис. 22);
- зняти лицьову панель та очистити вентилятор м'якою сухою тканиною або пензликом (рис. 23);
- лицьову панель промити під проточною водою (рис. 24);
- протерти поверхні вентилятора насухо;
- встановити лицьову кришку на вентилятор;
- підключити електроживлення (рис. 25).

**УВАГА! Не допускайте потрапляння рідини на електричні компоненти!**

## УСУНЕННЯ НЕСПРАВНОСТЕЙ

Несправність	Ймовірні причини	Спосіб усунення
Під час підключення до мережі вентилятор не обертається, не реагує на органи керування.	Не підключено мережу електроживлення.	Переконайтеся, що мережа електроживлення підключена правильно, в іншому разі усуньте помилку підключення.
	Несправність у внутрішньому підключенні.	Зверніться до сервісного центру.
Низька витрата повітря.	Забруднена система вентиляції.	Очистіть систему вентиляції.
Підвищений шум, вібрація.	Засмічена крильчатка.	Очистіть крильчатку.
	Вентилятор не закріплено або неправильно змонтовано.	Усуньте помилку монтажу.
	Забруднена система вентиляції.	Очистіть систему вентиляції.

## ПРАВИЛА ЗБЕРІГАННЯ ТА ТРАНСПОРТУВАННЯ

- Зберігати виріб потрібно в заводській упаковці у вентильованому приміщенні за температури від +5 °С до +40 °С та відносної вологості не вище ніж 70 %.
- Наявність у повітрі випарів та домішок, що викликають корозію і порушують ізоляцію та герметичність з'єднань, не допускається.
- Для вантажно-розвантажувальних робіт використовуйте відповідну підйомну техніку для запобігання можливим пошкодженням виробу.
- Під час вантажно-розвантажувальних робіт виконуйте вимоги переміщень для цього типу вантажів.
- Транспортувати виріб дозволяється будь-яким видом транспорту за умови захисту виробу від атмосферних опадів та механічних пошкоджень. Транспортування виробу дозволене лише в робочому положенні.
- Завантаження та розвантаження проводити без різких поштовхів та ударів.
- Перед першим увімкненням після транспортування за низьких температур виріб необхідно витримати за температури експлуатації не менше ніж 3-4 години.

## ГАРАНТІЇ ВИРОБНИКА

Виробник встановлює гарантійний строк виробу тривалістю 60 місяців з дати продажу виробу через роздрібну торговельну мережу за умови виконання користувачем правил транспортування, зберігання, монтажу та експлуатації виробу.

У разі появи порушень у роботі виробу з вини виробника впродовж гарантійного строку користувач має право на безкоштовне усунення недоліків виробу шляхом проведення виробником гарантійного ремонту.

Гарантійний ремонт полягає у виконанні робіт, пов'язаних із усуненням недоліків виробу, для забезпечення можливості використання такого виробу за призначенням впродовж гарантійного строку. Усунення недоліків здійснюється шляхом заміни або ремонту комплектувальних або окремої комплектувальної виробу.

### Гарантійний ремонт не включає в себе:

- періодичне технічне обслуговування;
- монтаж/демонтаж виробу;
- налаштування виробу.

Для проведення гарантійного ремонту користувач повинен надати виріб, посібник користувача з позначкою про дату продажу та розрахунковий документ, який підтверджує факт купівлі.

Модель виробу має відповідати моделі, вказаній у посібнику користувача.

### **З питань гарантійного обслуговування на території України звертатися до офіційного представника виробника:**

ПрАТ «Вентиляційні системи», м. Київ, вул. М. Коцюбинського, 1. Тел.: (044) 401-62-90, e-mail: [service@vents.com.ua](mailto:service@vents.com.ua).

**Ознайомитися з правилами пересилання для гарантійного ремонту можна на сайті:**

<https://vents.ua/service-support/>

### Гарантія виробника не поширюється на нижченаведені випадки:

- ненадання користувачем виробу в комплектності, зазначеній у посібнику користувача, в тому числі демонтаж користувачем складників виробу;
- невідповідність моделі, марки виробу даним, вказаним на упаковці виробу та в посібнику користувача;
- несвоєчасне технічне обслуговування виробу;
- наявність зовнішніх пошкоджень корпусу (пошкодженнями не вважаються зовнішні зміни виробу, необхідні для його монтажу) та внутрішніх вузлів виробу;
- внесення до конструкції виробу змін або доопрацювання виробу;

- заміна або використання вузлів, деталей та складників виробу, не передбачених виробником;
- використання виробу не за призначенням;
- порушення користувачем правил монтажу виробу;
- порушення користувачем правил керування виробом;
- підключення виробу до електричної мережі з напругою, відмінною від вказаної в посібнику користувача;
- вихід виробу з ладу внаслідок стрибків напруги в електричній мережі;
- проведення користувачем самостійного ремонту виробу;
- проведення ремонту виробу особами, не уповноваженими на це виробником;
- спливання гарантійного строку виробу;
- порушення користувачем встановлених правил перевезення виробу;
- порушення користувачем правил зберігання виробу;
- вчинення третіми особами протиправних дій щодо виробу;
- вихід виробу з ладу внаслідок виникнення обставин непереборної сили (пожежа, паводок, землетрус, війна, військові дії будь-якого характеру, блокада);
- відсутність пломб, якщо наявність таких передбачена посібником користувача;
- ненадання посібника користувача з позначкою про дату продажу виробу;
- відсутність розрахункового документа, який підтверджує факт купівлі виробу.

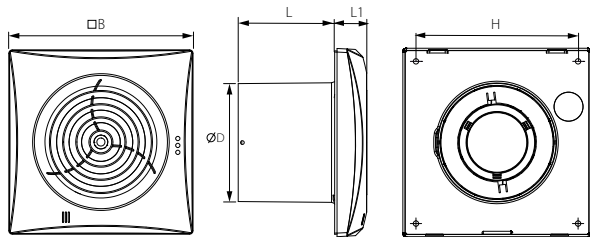


**ДОТРИМУЙТЕСЯ ВИМОГ ЦЬОГО ПОСІБНИКА КОРИСТУВАЧА ДЛЯ ЗАБЕЗПЕЧЕННЯ ТРИВАЛОЇ БЕЗПЕРЕБІЙНОЇ РОБОТИ ВИРОБУ**



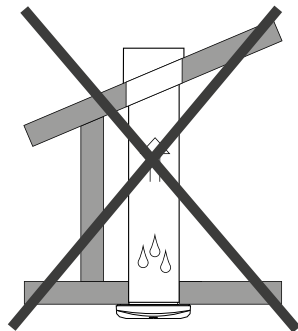
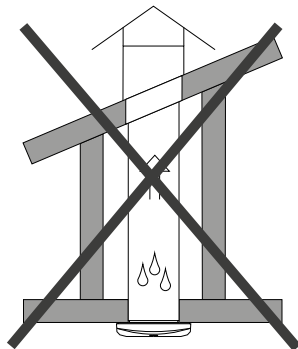
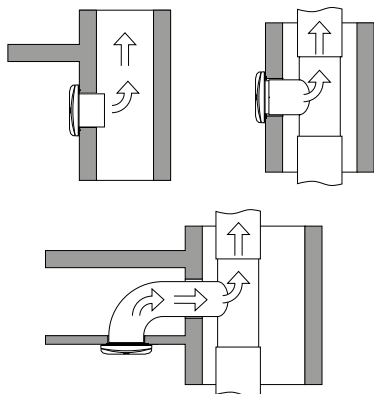
**ГАРАНТІЙНІ ВИМОГИ КОРИСТУВАЧА РОЗГЛЯДАЮТЬСЯ ПІСЛЯ НАДАННЯ НИМ ВИРОБУ, ГАРАНТІЙНОГО ТАЛОНУ, РОЗРАХУНКОВОГО ДОКУМЕНТА Й ПОСІБНИКА КОРИСТУВАЧА З ПОЗНАЧКОЮ ПРО ДАТУ ПРОДАЖУ**



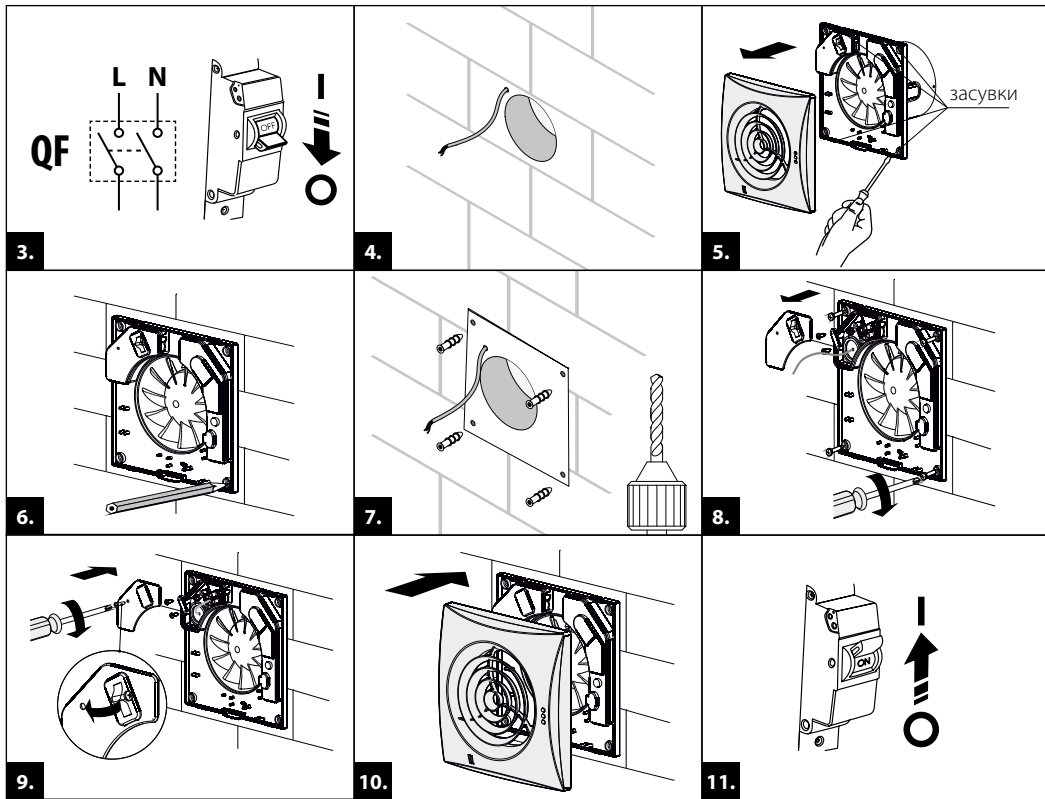


	Розміри, мм				
	$\varnothing D$	B	H	L	L1
Квайт 150					32
Квайт-Майлд 150	148	214	190	111	32
Квайт-Диск 150					57

1.

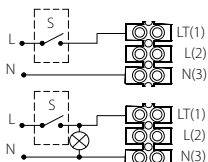


2.

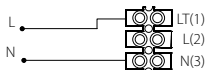


## Квайт 150

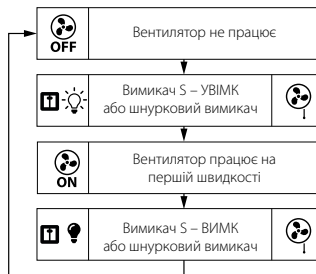
### Квайт 150 (1-ша швидкість)



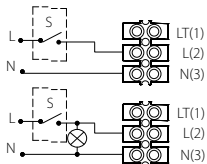
### Квайт 150 В (1-ша швидкість)



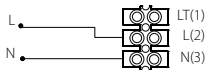
12.



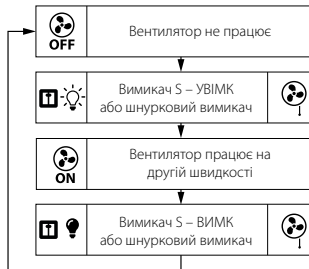
### Квайт 150 (2-га швидкість)



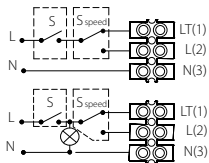
### Квайт 150 В (2-га швидкість)



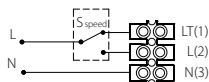
13.



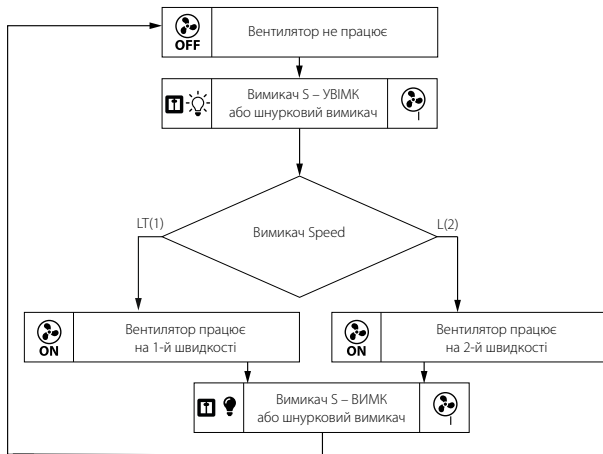
### Квайт 150 (1-ша та 2-га швидкість)

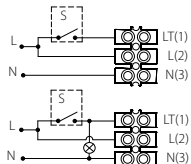
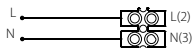


### Квайт 150 В (1-ша та 2-га швидкість)

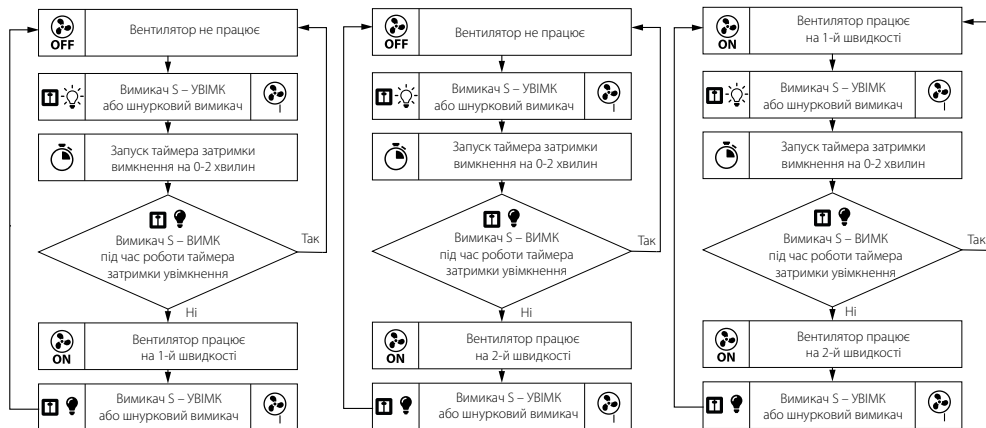


### 1- ша та 2-га швидкість

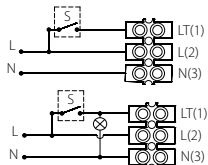


**Квайт 150 Т**

**Квайт 150 ВТ**

**Режим 1**

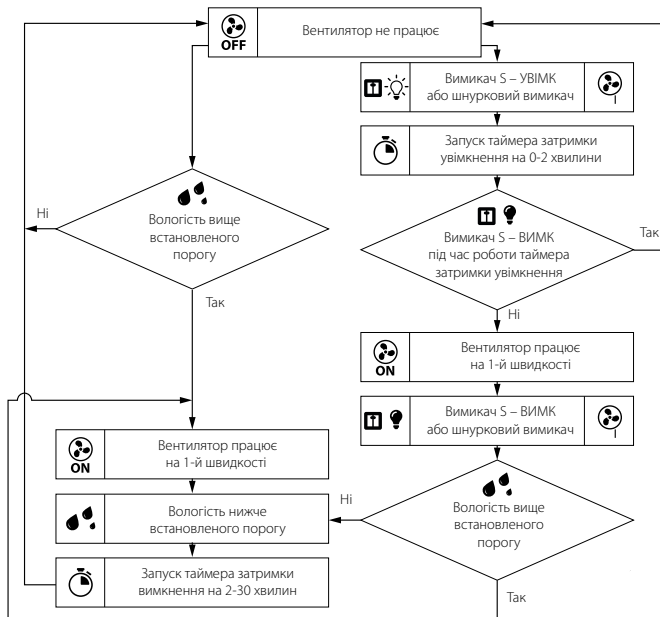
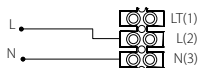
**Режим 2**

**Режим 3**


### Квайт 150 TH



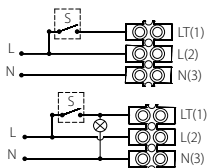
### Квайт 150 ВТН



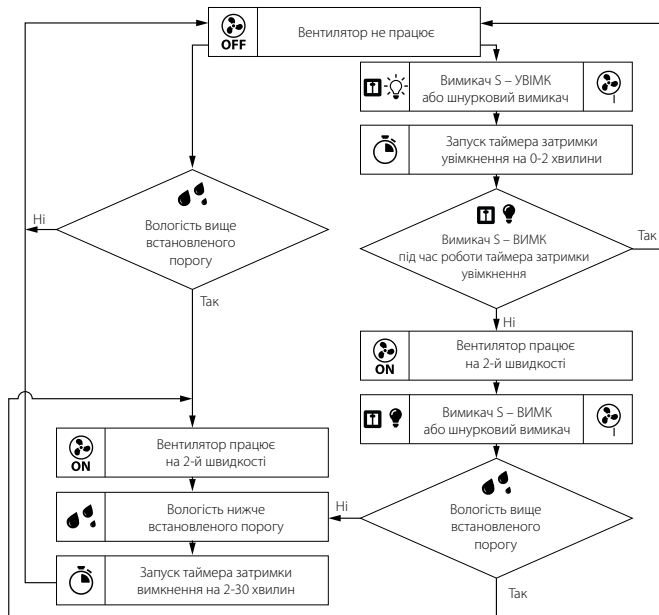
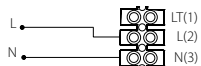
### Режим 1



### Квайт 150 TH



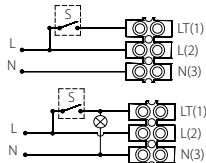
### Квайт 150 ВТН



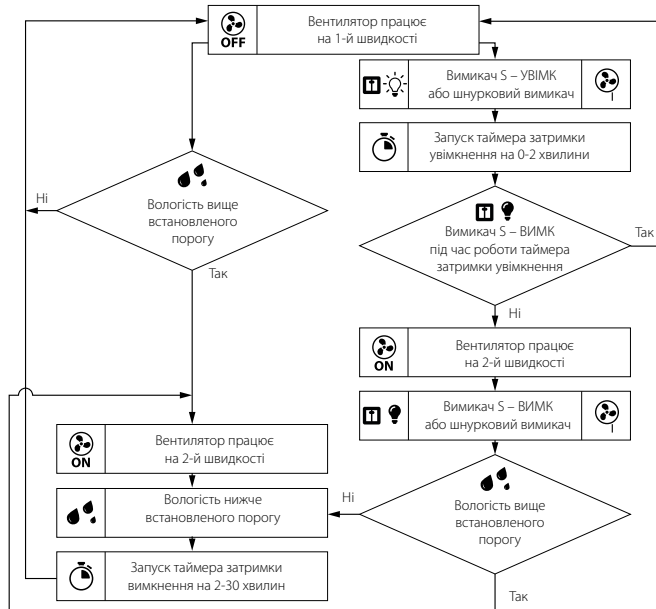
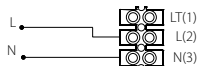
### Режим 2



### Квайт 150 TH



### Квайт 150 ВТН

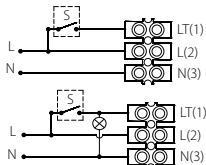


### Режим 3

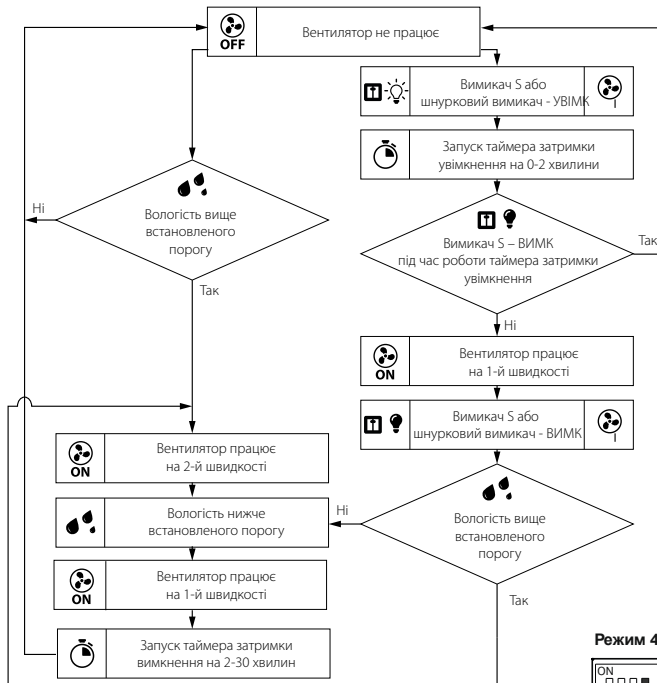
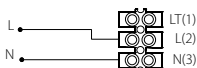




### Квайт 150 TH

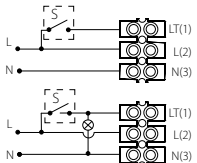
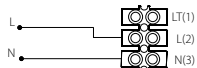


### Квайт 150 ВТН



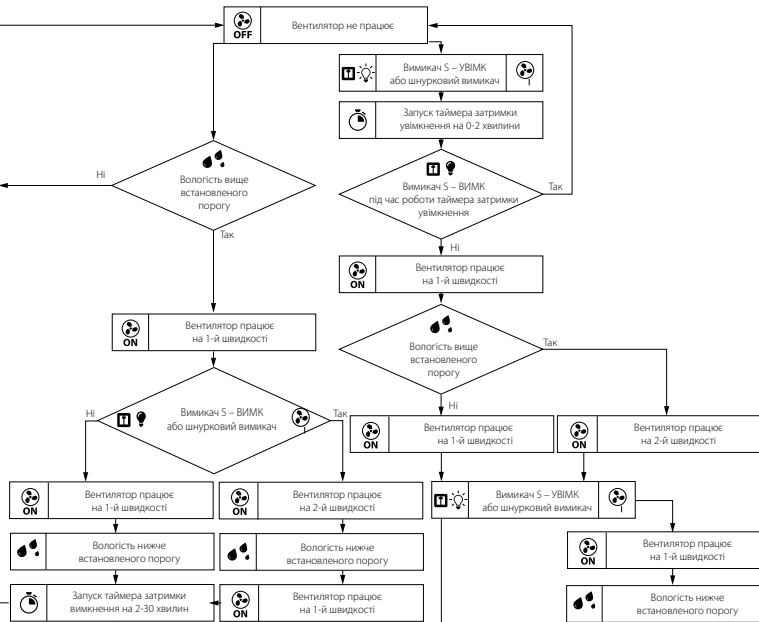
Режим 4



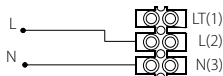
**Квайт 150 TH**

**Квайт 150 ВТН**


Вимикач S або шнурковий вимикач - ВІМІК

Вимикач S або шнурковий вимикач - ВІМІК


**Режим 5**

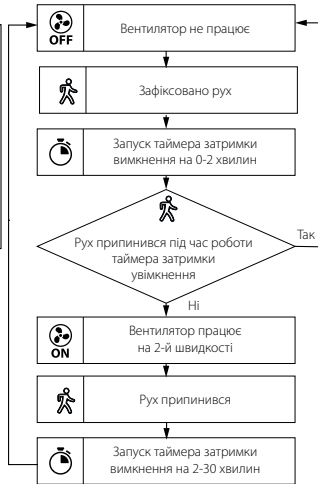

### Квайт 150 TP



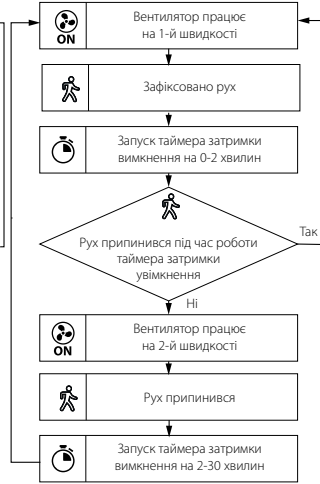
#### Режим 1

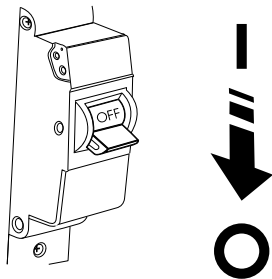


#### Режим 2

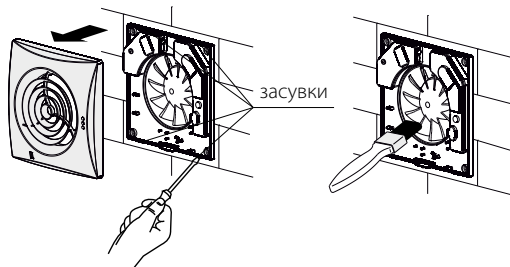


#### Режим 3

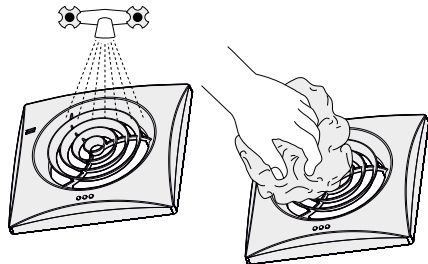




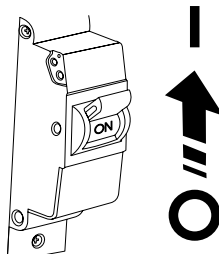
22.



23.



24.

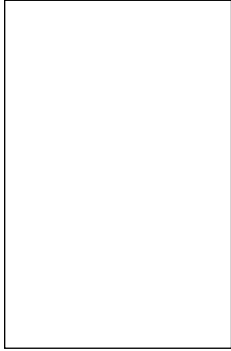


25.

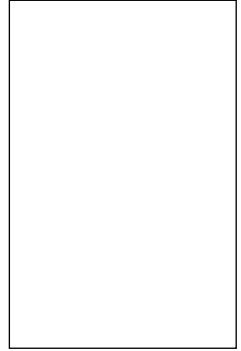




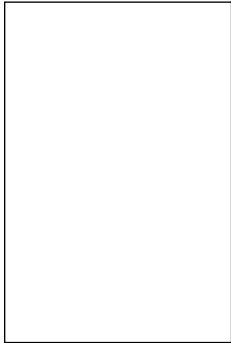
Клеймо приймальника



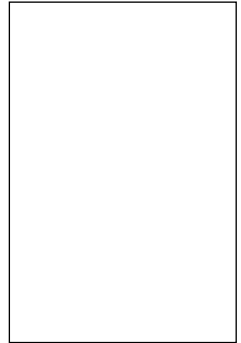
Продано  
(найменування та штамп продавця)



Дата випуску



Дата продажу



Свідоцтво про приймання

Кварт \_\_\_\_\_

Вентилятор визнаний придатним до експлуатації.

**Виготовлено:** ПрАТ «Вентиляційні системи»,  
м. Боярка, вул. Соборності, 36

V233-2UA-01