



ОСЬОВИЙ ВЕНТИЛЯТОР  
Посібник користувача

[www.ventilation-system.com](http://www.ventilation-system.com)



Сімпл



**VENTS**

## ЗМІСТ

Комплект постачання .....	7
Стислий опис .....	7
Правила експлуатації .....	7
Структура умовних позначень .....	8
Монтаж та підготовка до роботи .....	9
Алгоритм роботи електроніки .....	10
Технічне обслуговування .....	11
Правила зберігання та транспортування .....	11
Реалізація .....	11
Гарантії виробника .....	12



**ВИРІБ НЕ ПРИЗНАЧЕНИЙ ДЛЯ ВИКОРИСТАННЯ ДІТЬМИ, ОСОБАМИ ЗІ ЗНИЖЕНИМИ СЕНСОРНИМИ ЧИ РОЗУМОВИМИ ЗДІБНОСТЯМИ АБО БРАКОМ ДОСВІДУ І ЗНАТЬ, ЯКЩО ВОНИ НЕ ЗНАХОДЯТЬСЯ ПІД КОНТРОЛЕМ АБО НЕ ПРОІНСТРУКТОВАНІ ЩОДО ВИКОРИСТАННЯ ВИРОБУ ОСОБОЮ, ВІДПОВІДАЛЬНОЮ ЗА ЇХНЮ БЕЗПЕКУ. ДІТИ ПОВИННІ ПЕРЕБУВАТИ ПІД НАГЛЯДОМ ДОРОСЛИХ ДЛЯ НЕДОПУЩЕННЯ ІГОР ІЗ ВИРОБОМ**

Цей посібник користувача є основним експлуатаційним документом, призначеним для ознайомлення технічного, обслуговуючого та експлуатуючого персоналу.

Посібник користувача містить відомості про призначення, склад, принцип роботи, конструкцію та монтаж виробу (-ів) Сімпл, а також усіх його (їх) модифікацій.

Технічний і обслуговуючий персонал повинен мати теоретичну та практичну підготовку в галузі систем вентиляції та виконувати роботи згідно з правилами охорони праці й будівельними нормами та стандартами, що діють на території держави.



**ПЕРЕД УСТАНОВЛЕННЯМ ВИРОБУ УВАЖНО ОЗНАЙОМТЕСЯ З ЦИМ ПОСІБНИКОМ.  
ДОТРИМАННЯ ВИМОГ ПОСІБНИКА КОРИСТУВАЧА СПРИЯЄ ЗАБЕЗПЕЧЕННЮ НАДІЙНОЇ  
ЕКСПЛУАТАЦІЇ ВИРОБУ ВПРОДОВЖ УСЬОГО СТРОКУ ЙОГО СЛУЖБИ. ЗБЕРІГАЙТЕ ПОСІБНИК  
КОРИСТУВАЧА ВПРОДОВЖ УСЬОГО СТРОКУ СЛУЖБИ ВИРОБУ, ОСКІЛЬКИ В НЬОМУ  
ВИКЛАДЕНО ВИМОГИ ДО ОБСЛУГОВУВАННЯ ВИРОБУ**



**ДОТРИМУЙТЕСЯ ВИМОГ ЦЬОГО ПОСІБНИКА КОРИСТУВАЧА  
ДЛЯ ЗАБЕЗПЕЧЕННЯ ТРИВАЛОЇ БЕЗПЕРЕБІЙНОЇ РОБОТИ ВИРОБУ**

Під час монтажу та експлуатації виробу повинні виконуватися вимоги посібника, а також вимоги всіх застосованих місцевих і національних будівельних, електричних та технічних норм і стандартів.

Усі дії, пов'язані з підключенням, налаштуванням, обслуговуванням та ремонтом виробу, проводити лише при знятій напрузі мережі.

**До монтажу допускаються особи, які мають право самостійної роботи на електроустановках з напругою електроживлення до 1000 В, після вивчення цього посібника користувача.**

Перед встановленням виробу переконайтеся у відсутності пошкоджень крильчатки, корпусу, решітки, а також у відсутності в корпусі виробу сторонніх предметів, які можуть пошкодити лопаті крильчатки.

Під час монтажу виробу не допускайте стискання корпусу!

Деформація корпусу може призвести до заклинювання крильчатки та підвищеного шуму.

Забороняється використовувати виріб не за призначенням та здійснювати будь-які модифікації чи дороблення.

Не допускається піддавати виріб несприятливим атмосферним впливам (дощ, сонце і т. ін.).

Переміщуване в системі повітря не повинне містити пилу, твердих домішок, а також липких речовин та волокнистих матеріалів.

Забороняється використовувати виріб у легкозаймистому або вибухонебезпечному середовищі, яке містить, наприклад, випари спирту, бензину, інсектицидів.

Не закривайте і не загороджуйте всмоктувальний та випускний отвори виробу, щоб не перешкоджати оптимальному потоку повітря.

Не сідайте на виріб та не кладіть на нього будь-які предмети.

Інформація, наведена в цьому посібнику, є чинною на момент підготування документа. У зв'язку з безперервним розвитком продукції компанія залишає за собою право в будь-який час

вносити зміни до технічних характеристик, конструкції або комплектації виробу.

Ніколи не торкайтеся до виробу мокрими або вологими руками;

Ніколи не торкайтеся до виробу, будучи босоніж.

**УВАГА!** Виріб повинен бути встановлений на відстані не менше 2,3 м від підлоги.



**ПІСЛЯ ЗАКІНЧЕННЯ СТРОКУ ЕКСПЛУАТАЦІЇ ВИРІБ ПІДЛЯГАЄ ОКРЕМІЙ УТИЛІЗАЦІЇ.  
НЕ УТИЛІЗУЙТЕ ВИРІБ ІЗ НЕВІДСОРТОВАНИМИ ПОБУТОВИМИ ВІДХОДАМИ!**

## КОМПЛЕКТ ПОСТАЧАННЯ

Вентилятор	— 1 шт.
Шурупи з дюбелями	— 4 шт.
Викрутка пластикова (тільки для моделей із таймером)	— 1 шт.
Посібник користувача	— 1 шт.
Коробка пакувальна	— 1 шт.

## СТИСЛИЙ ОПИС

Виріб являє собою осьовий вентилятор для витяжної вентиляції невеликих та середніх побутових приміщень.

Вентилятор виготовлений із пластику білого кольору.

Конструкція вентилятора може включати зворотний клапан, який запобігає перетіканню повітря до приміщення, коли вентилятор вимкнений. Вентилятор виготовляється для каналу діаметром 100, 120, 125, 150 мм.

## ПРАВИЛА ЕКСПЛУАТАЦІЇ

Вентилятор призначений для підключення до однофазної мережі змінного струму 220...240 В/50 Гц або 220...240 В/60 Гц або 12 В/50 Гц залежно від моделі вентилятора (див. інформацію на вентиляторі).

Напрямок руху повітря має збігатися зі стрілкою на корпусі вентилятора.

Тип захисту від доступу до небезпечних частин та проникнення води – IP34.

Вентилятор дозволяється експлуатувати за температури навколишнього повітря в межах від +1 °С до +40 °С.

За типом захисту від ураження електричним струмом виріб належить до класу 2 (220-240 В) або 3 (12 В).

Тип кліматичного виконання виробу – УХЛ 4.2.

## СТРУКТУРА УМОВНИХ ПОЗНАЧЕНЬ





## МОНТАЖ ТА ПІДГОТОВКА ДО РОБОТИ

Вентилятор може бути встановлений на стелі або на стіні з викиданням повітря у вентиляційну шахту або круглий повітропровід відповідного діаметра (рис. 2).

Послідовність монтажу вентилятора:

**Крок 1** — знеструмте електричну мережу та переконайтеся, що електрику відключено (рис. 3).

**Крок 2** — підведіть кабель живлення до вентиляційного отвору (рис. 4).

**Крок 3** — відкрутіть фіксувальний гвинт та зніміть лицьову панель з вентилятора (рис. 5).

**Крок 4** — зніміть кришку, що закриває клемник (рис. 6).

**Крок 5** — розмітьте та просвердліть отвори для кріплення вентилятора (рис. 7-8).

**Крок 6** — встановіть вентилятор та підключіть до мережі (рис. 9) відповідно до схеми підключення (рис. 12-15).

**Крок 7** — встановіть кришку, що закриває клемник (рис. 9), та лицьову панель на корпус вентилятора (рис. 10).

**Крок 8** — подайте електроживлення до вентилятора (рис. 11).

**Умовні позначення клем на схемах підключення:**

**L** — фаза;

**N** — нуль;

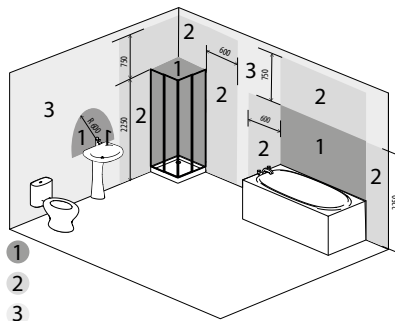
**LT** — клемма керування;

**S** — зовнішній вимикач;

**QF** — автоматичний вимикач.

**УВАГА! Вентилятор, розрахований на номінальну напругу електромережі 12 В (зазначено на упаковці та корпусі вентилятора), підключати лише до мережі ~12 В.**

Вибір зі ступенем захисту від доступу до небезпечних частин 2 та проникнення води IP34 допускається встановлювати у зоні 2 згідно з ІЕС 60364-7-701:2019.



## АЛГОРИТМ РОБОТИ ЕЛЕКТРОНІКИ

**Вентилятор із таймером Т** — вентилятор вмикається після подавання напруги керування на вхідну клему **LT (ST)** від зовнішнього вимикача (наприклад, вимикача освітлення).

Після зняття напруги керування вентилятор продовжує роботу впродовж часу, заданого таймером, від 2 до 30 хвилин.

Модель **BT** вмикається та вимикається вбудованим шнурковим вимикачем.

**Вентилятор із таймером Т1** — після увімкнення вимикача, наприклад, освітлення вентилятор вмикається через проміжок часу, заданий таймером затримки увімкнення, від 0 до 2 хвилин.

Після вимкнення вимикача вентилятор продовжує працювати впродовж часу, заданого таймером затримки вимкнення, від 2 до 30 хвилин.

**Вентилятор із таймером і датчиком вологості TH** — починає роботу при подаванні напруги керування на вхідну клему **LT** під час увімкнення шнуркового вимикача (для моделі ВТН) або ж у разі перевищення встановленого рівня вологості **H** від ~60 % до ~90 %.

Після зняття напруги керування (вимкнення шнуркового вимикача для моделі ВТН) або у разі зниження рівня вологості **H** вентилятор продовжує роботу впродовж часу, заданого таймером, від 2 до 30 хв.

Для встановлення максимального рівня вологості необхідно встановити регулятор потенціометра у положення **H<sub>max</sub>** (90 %).

Для регулювання часу затримки увімкнення вентилятора поверніть ручку потенціометра **T** за годинниковою стрілкою для збільшення і проти годинникової стрілки для зменшення часу затримки увімкнення відповідно.

Для регулювання порогу вологості поверніть ручку потенціометра **H** за годинниковою стрілкою для збільшення і проти годинникової стрілки для зменшення порогу спрацювання датчика вологості відповідно.

**УВАГА! Схема таймера перебуває під напругою мережі. Регулювання проводити лише після відключення вентилятора від мережі. До комплекту постачання вентилятора входить спеціальна пластикова викрутка для регулювання налаштувань вентилятора. Скористайтеся нею, якщо необхідно змінити час затримки увімкнення/вимкнення таймера вентилятора або відрегулювати поріг рівня вологості.**



**НЕ ВИКОРИСТОВУЙТЕ МЕТАЛЕВУ ВИКРУТКУ, НІЖ ТА ІНШІ МЕТАЛЕВІ ПРЕДМЕТИ ДЛЯ НАЛАШТУВАННЯ, ОСКІЛКИ ЦЕ МОЖЕ ПОШКОДИТИ ПЛАТУ ЕЛЕКТРОНІКИ!**

## ТЕХНІЧНЕ ОБСЛУГОВУВАННЯ

Роботи з техобслуговування необхідно проводити не рідше одного разу на 6 місяців.

Послідовність техобслуговування:

- відключити електроживлення вентилятора та переконатися, що воно відключене (рис. 16);
- зняти декоративну та лицьову панелі й очистити вентилятор м'якою сухою тканиною або пензликом (рис. 17-18);
- лицьову панель промити під проточною водою (рис. 19);
- протерти поверхні вентилятора насухо;
- встановити лицьову кришку на вентилятор (рис. 20);
- підключити електроживлення (рис. 21).

**УВАГА! Не допускайте потрапляння рідини на електрокомпоненти!**

## ПРАВИЛА ЗБЕРІГАННЯ ТА ТРАНСПОРТУВАННЯ

- Зберігати виріб потрібно в заводській упаковці у вентиляваному приміщенні за температури від + 5 °С до + 40 °С та відносної вологості не вище ніж 70 %.
- Наявність у повітрі випарів та домішок, що викликають корозію і порушують ізоляцію та герметичність з'єднань, не допускається.
- Для вантажно-розвантажувальних робіт використовуйте відповідну підйомну техніку для запобігання можливим пошкодженням виробу.
- Під час вантажно-розвантажувальних робіт виконуйте вимоги переміщень для цього типу вантажів.
- Транспортувати виріб дозволяється будь-яким видом транспорту за умови захисту виробу від атмосферних опадів та механічних пошкоджень. Транспортування виробу дозволене лише в робочому положенні.
- Завантаження та розвантаження проводити без різких поштовхів та ударів.
- Перед першим увімкненням після транспортування за низьких температур виріб необхідно витримати за температури експлуатації не менше ніж 3-4 години.

## РЕАЛІЗАЦІЯ

Реалізація виробу здійснюється через спеціалізовані та роздрібні торговельні організації.

## ГАРАНТІЇ ВИРОБНИКА

Виробник встановлює гарантійний строк виробу тривалістю 60 місяців з дати продажу виробу через роздрібну торговельну мережу за умови виконання користувачем правил транспортування, зберігання, монтажу та експлуатації виробу.

У разі появи порушень у роботі виробу з вини виробника впродовж гарантійного строку користувач має право на безкоштовне усунення недоліків виробу шляхом проведення виробником гарантійного ремонту.

Гарантійний ремонт полягає у виконанні робіт, пов'язаних із усуненням недоліків виробу, для забезпечення можливості використання такого виробу за призначенням впродовж гарантійного строку. Усунення недоліків здійснюється шляхом заміни або ремонту комплектувальних або окремої комплектувальної виробу.

### Гарантійний ремонт не включає в себе:

- періодичне технічне обслуговування;
- монтаж/демонтаж виробу;
- налаштування виробу.

Для проведення гарантійного ремонту користувач повинен надати виріб, посібник користувача з позначкою про дату продажу та розрахунковий документ, який підтверджує факт купівлі.

Модель виробу має відповідати моделі, вказаній у посібнику користувача.

### **З питань гарантійного обслуговування на території України звертатися до офіційного представника виробника:**

ПрАТ «Вентиляційні системи», м. Київ, вул. М. Коцюбинського, 1. Тел.: (044) 401-62-90, e-mail: [service@vents.com.ua](mailto:service@vents.com.ua).

**Ознайомитися з правилами пересилання для гарантійного ремонту можна на сайті:**

<https://vents.ua/service-support/>.

### Гарантія виробника не поширюється на нижченаведені випадки:

- ненадання користувачем виробу в комплектності, зазначеній у посібнику користувача, в тому числі демонтаж користувачем комплектувальних виробу;
- невідповідність моделі, марки виробу даним, вказаним на упаковці виробу та в посібнику користувача;
- несвоєчасне технічне обслуговування виробу;
- наявність зовнішніх пошкоджень корпусу (пошкодженнями не вважаються зовнішні зміни виробу, необхідні для його монтажу) та внутрішніх вузлів виробу;
- внесення до конструкції виробу змін або здійснення доробок виробу;

- заміна або використання вузлів, деталей та комплектувальних виробу, не передбачених виробником;
- використання виробу не за призначенням;
- порушення користувачем правил монтажу виробу;
- порушення користувачем правил керування виробом;
- підключення виробу до електричної мережі з напругою, відмінною від вказаної в посібнику користувача;
- вихід виробу з ладу внаслідок стрибків напруги в електричній мережі;
- здійснення користувачем самостійного ремонту виробу;
- здійснення ремонту виробу особами, не уповноваженими на це виробником;
- спливання гарантійного строку виробу;
- порушення користувачем встановлених правил перевезення виробу;
- порушення користувачем правил зберігання виробу;
- вчинення третіми особами протиправних дій щодо виробу;
- вихід виробу з ладу внаслідок виникнення обставин непереборної сили (пожежа, паводок, землетрус, війна, військові дії будь-якого характеру, блокада);
- відсутність пломб, якщо наявність таких передбачена посібником користувача;
- ненадання посібника користувача з позначкою про дату продажу виробу;
- відсутність розрахункового документа, який підтверджує факт купівлі виробу.



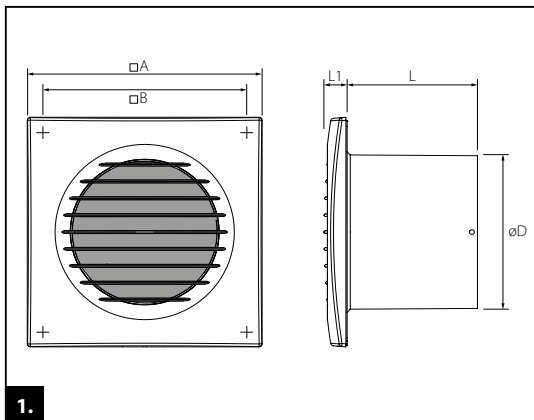
**ДОТРИМУЙТЕСЯ ВИМОГ ЦЬОГО ПОСІБНИКА КОРИСТУВАЧА ДЛЯ ЗАБЕЗПЕЧЕННЯ ТРИВАЛОЇ БЕЗПЕРЕБІЙНОЇ РОБОТИ ВИРОБУ**



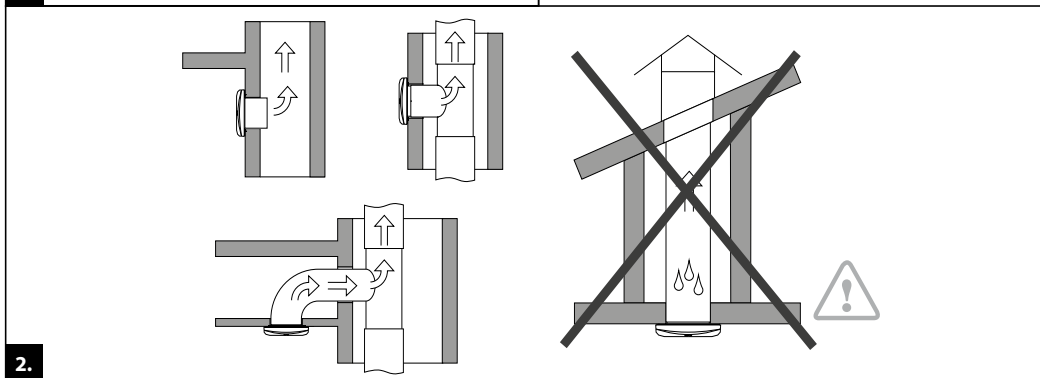
**ГАРАНТІЙНІ ВИМОГИ КОРИСТУВАЧА РОЗГЛЯДАЮТЬСЯ ПІСЛЯ НАДАННЯ НИМ ВИРОБУ, ГАРАНТІЙНОГО ТАЛОНУ, РОЗРАХУНКОВОГО ДОКУМЕНТА Й ПОСІБНИКА КОРИСТУВАЧА З ПОЗНАЧКОЮ ПРО ДАТУ ПРОДАЖУ**

### ГАБАРИТНІ РОЗМІРИ, ММ

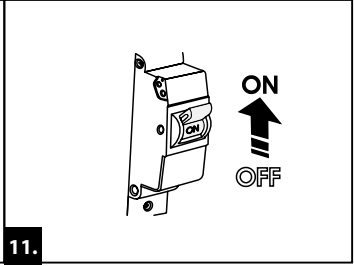
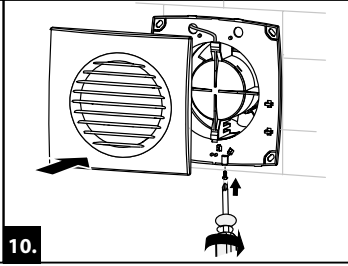
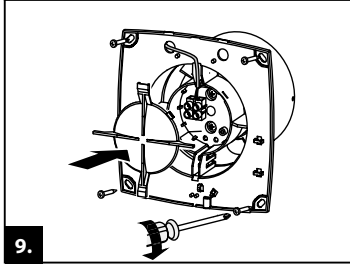
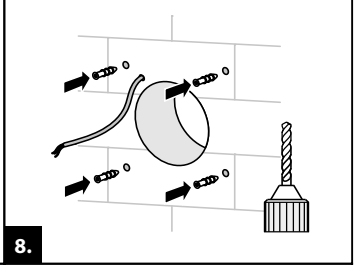
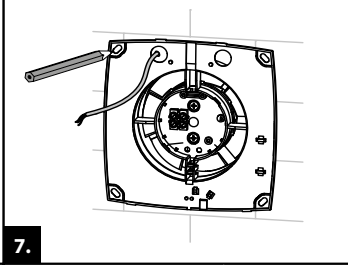
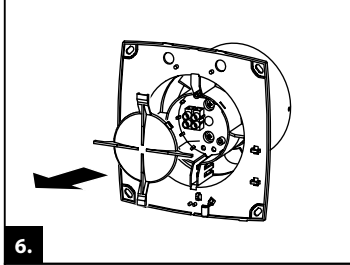
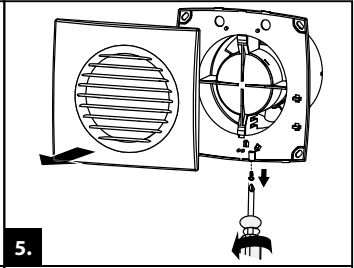
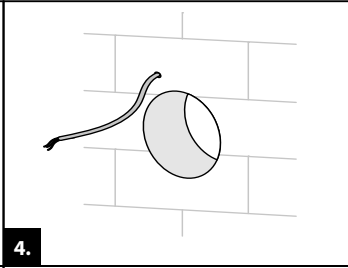
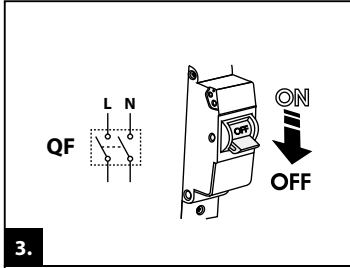
Модель	A	D	L	L1	B
100 Сімпл (-I)	150	100	97	15	125
120 Сімпл (-I)	175	120	94	15	140
125 Сімпл (-I)	175	125	101	15	140
150 Сімпл (-I)	205	150	119	13	165



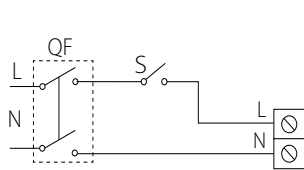
1.



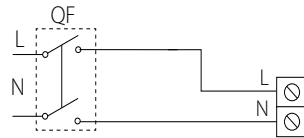
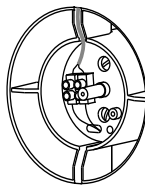
2.



-/B



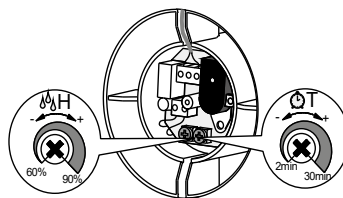
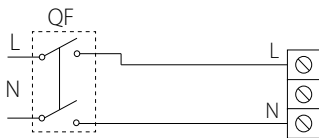
100 Сімпл(-)



100 Сімпл(-) B

12.

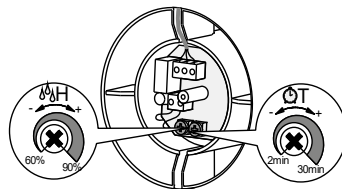
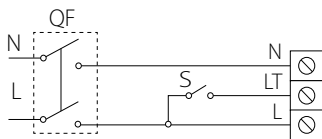
BT/BTH



13.

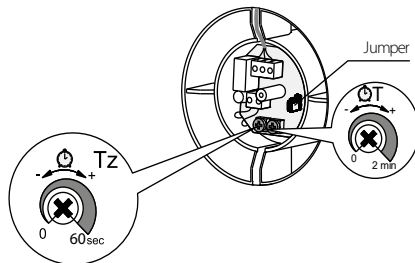
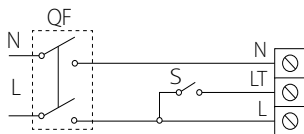


T/TH

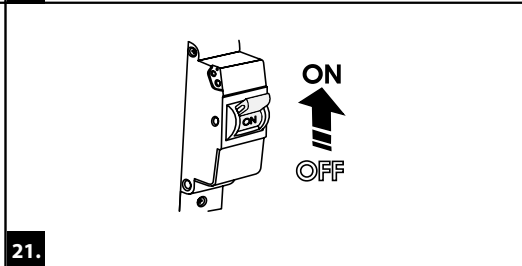
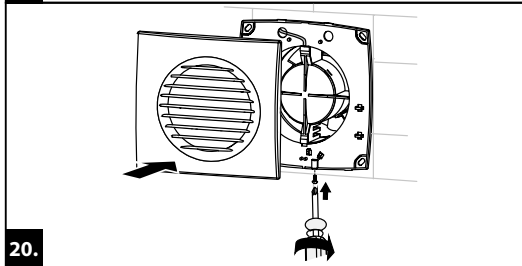
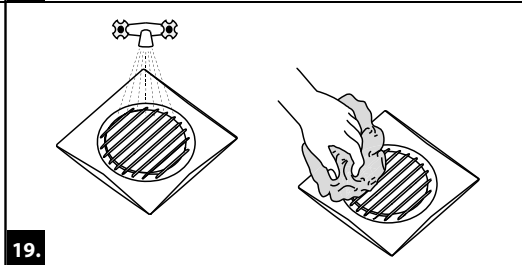
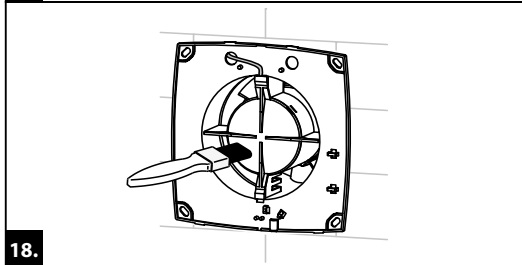
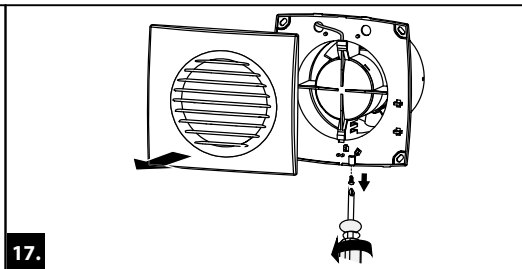
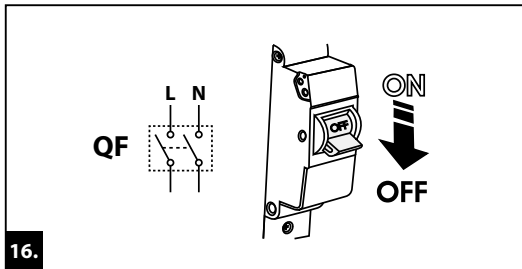


14.

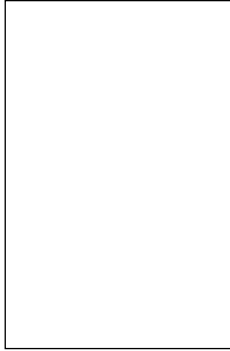
T1



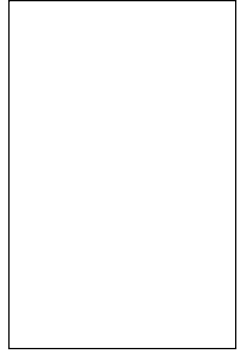
15.



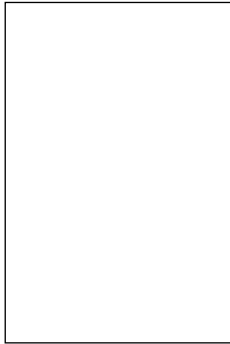
Клеймо приймальника



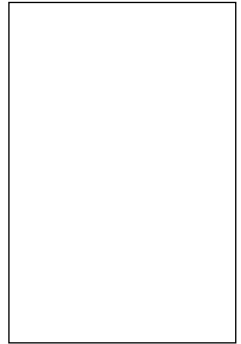
Проданий  
(найменування і штамп продавця)



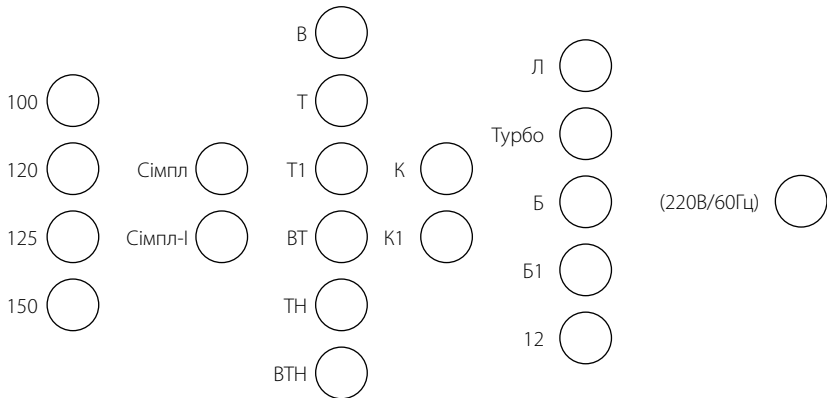
Дата випуску



Дата продажу



Свідоцтво про приймання



Вентилятор визнаний придатним до експлуатації

**Виготовлено: ПрАТ «Вентиляційні системи»,  
м. Боярка, вул. Соборності, 36**