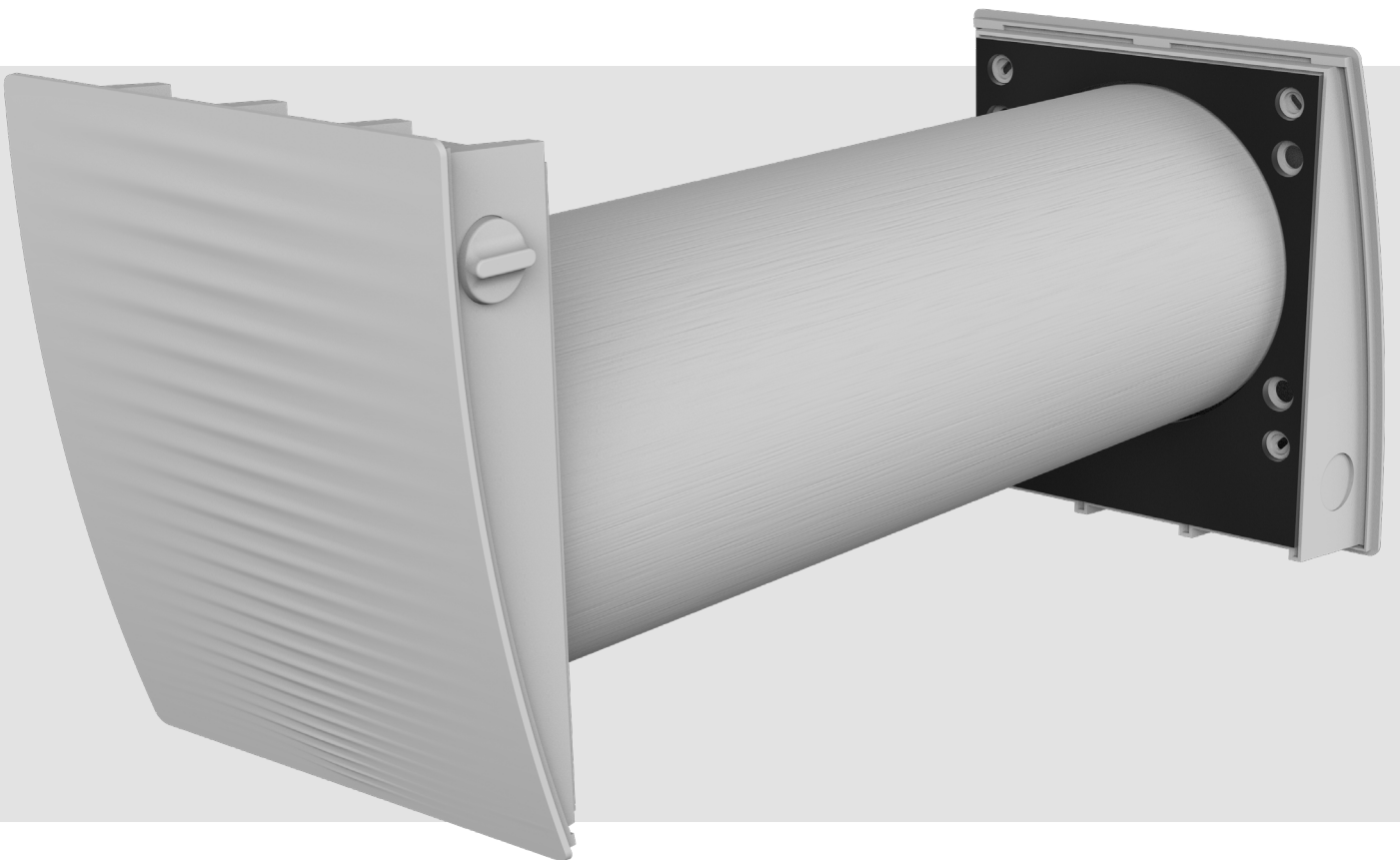


ПОСІБНИК КОРИСТУВАЧА

ТвінФреш Ізі



Кімнатний реверсивний провітрювач із регенерацією енергії

ЗМІСТ

Вимоги безпеки.....	2
Призначення.....	4
Комплект постачання.....	4
Структура умовного позначення.....	4
Технічні характеристики.....	5
Будова та принцип роботи.....	6
Монтаж та підготовка до роботи.....	8
Підключення до електромережі.....	11
Технічне обслуговування.....	16
Усунення несправностей.....	17
Правила зберігання та транспортування.....	17
Гарантії виробника.....	18
Свідоцтво про приймання.....	19
Інформація про продавця.....	19
Свідоцтво про монтаж.....	19
Гарантійний талон.....	19

Цей посібник користувача є основним експлуатаційним документом, призначеним для ознайомлення технічного, обслуговуючого та експлуатуючого персоналу.

Посібник користувача містить відомості про призначення, склад, принцип роботи, конструкцію та монтаж виробу (-ів) ТвінФреш Ізі, а також усіх його (їх) модифікацій.

Технічний і обслуговуючий персонал повинен мати теоретичну та практичну підготовку з вентиляції та виконувати роботи згідно з правилами охорони праці й будівельними нормами та стандартами, що діють на території держави.

ВИМОГИ БЕЗПЕКИ

Під час монтажу та експлуатації виробу повинні виконуватися вимоги посібника, а також вимоги всіх застосованих місцевих і національних будівельних, електричних та технічних норм і стандартів.

Усі дії, пов'язані з підключенням, налаштуванням, обслуговуванням та ремонтом виробу, проводити лише при знятій напрузі мережі.

До монтажу допускаються особи, які мають право самостійної роботи на електроустановках з напругою електроживлення до 1000 В, після вивчення цього посібника користувача.

Перед встановленням виробу переконайтеся у відсутності пошкоджень крильчатки, корпусу, решітки, а також у відсутності в корпусі виробу сторонніх предметів, які можуть пошкодити лопаті крильчатки.

Під час монтажу виробу не допускайте стискання корпусу! Деформація корпусу може призвести до заклинювання крильчатки та підвищеного шуму.

Забороняється використовувати виріб не за призначенням та здійснювати будь-які модифікації чи дороблення.

Не допускається піддавати виріб несприятливим атмосферним впливам (дощ, сонце і т. ін.). Переміщуване в системі повітря не повинне містити пилю, твердих домішок, а також липких речовин та волокнистих матеріалів.

Забороняється використовувати виріб у легкозаймистому або вибухонебезпечному середовищі, яке містить, наприклад, випари спирту, бензину, інсектицидів.

Не закривайте і не загороджуйте всмоктувальний та випускний отвори виробу, щоб не перешкоджати оптимальному потоку повітря.

Не сідайте на виріб та не кладіть на нього будь-які предмети.

Інформація, наведена в цьому посібнику, є чинною на момент підготування документа. У зв'язку з безперервним розвитком продукції компанія залишає за собою право в будь-який час вносити зміни до технічних характеристик, конструкції або комплектації виробу.

Ніколи не торкайтеся виробу мокрими або вологими руками;

ніколи не торкайтеся виробу, будучи босоніж.

Цим виробом можуть користуватися діти 8 років і старше, а також особи з обмеженими фізичними, сенсорними або розумовими здібностями або з недостатнім досвідом та знаннями за умови, що вони при цьому перебувають під наглядом або проінструктовані щодо безпечного використання виробу та визнають можливі ризики.

Очищення та обслуговування не повинні виконувати діти без нагляду.

Дітям забороняється гратися з виробом.

Підключення до електромережі необхідно здійснювати через засіб вимкнення, який має розрив контактів на всіх полюсах, що забезпечує повне вимкнення за умов перенапруги категорії III, вбудований у стаціонарну проводку відповідно до правил улаштування електроустановок.

У разі пошкодження кабелю живлення задля уникнення небезпеки його заміну повинні проводити виробник, сервісна служба або подібний кваліфікований персонал.

Переконайтеся, що пристрій відключений від мережі живлення перед видаленням захисту.

Має бути вжито запобіжних заходів для уникнення зворотного потоку газів до приміщення з відкритих димоходів або приладів, що спалюють паливо.



**ПІСЛЯ ЗАКІНЧЕННЯ ЕКСПЛУАТАЦІЇ ВИРІБ ПІДЛЯГАЄ ОКРЕМІЙ УТИЛІЗАЦІЇ.
НЕ УТИЛІЗУЙТЕ ВИРІБ РАЗОМ ІЗ
НЕВІДСОРТОВАНИМИ ПОБУТОВИМИ ВІДХОДАМИ**

ПРИЗНАЧЕННЯ

Провітрювач призначений для створення постійного повітрообміну в квартирах, приватних будинках, готелях, кафе та інших побутових і громадських приміщеннях. Провітрювач обладнаний регенератором, призначеним для забезпечення подавання до приміщення очищеного свіжого повітря, нагрітого за рахунок регенерації тепла, яке міститься у витяжному відпрацьованому повітрі.

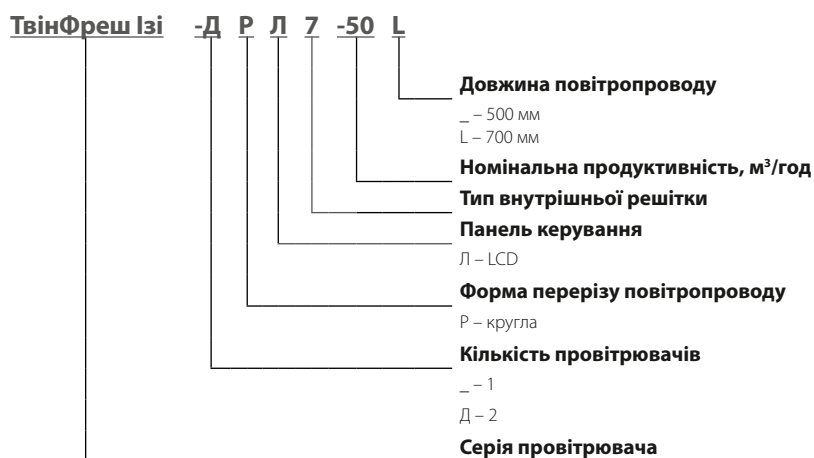
Провітрювач призначений для монтажу на зовнішніх стінах.

Провітрювач розрахований на тривалу роботу без відключення від мережі електроживлення.

КОМПЛЕКТ ПОСТАЧАННЯ

Найменування	Кількість	
	ТвінФреш Ізі РЛ7-50	ТвінФреш Ізі-Д РЛ7-50
Повітропровід	1 шт.	2 шт.
Шумоглушник	1 шт.	2 шт.
Картридж у зборі	1 шт.	2 шт.
Кімнатний блок	1 шт.	2 шт.
Зовнішній ковпак	1 шт.	2 шт.
Панель керування	1 шт.	1 шт.
Пульт дистанційного керування	1 шт.	1 шт.
Монтажне кріплення	1 уп.	1 уп.
Монтажна коробка	1 шт.	1 шт.
Посібник користувача	1 шт.	1 шт.
Пакувальний ящик	1 шт.	1 шт.

СТРУКТУРА УМОВНОГО ПОЗНАЧЕННЯ



ТЕХНІЧНІ ХАРАКТЕРИСТИКИ

Температура у приміщенні, де встановлений кімнатний блок провітрювача, повинна бути в діапазоні від +1 °С до +40 °С з відносною вологістю до 65 % (без конденсації вологи). Якщо умови використання провітрювача виходять за межі зазначених обмежень, вимкніть провітрювач.

Забезпечте приплив свіжого повітря через вікна.

Температура переміщуваного повітря повинна бути в діапазоні від -15 °С до +40 °С.

За типом захисту від ураження електричним струмом провітрювач належить до пристроїв класу II згідно з ДСТУ 12.2.007.0-75.

Тип захисту від доступу до небезпечних частин та проникнення води – IP24.

Конструкція провітрювача постійно вдосконалюється, тому деякі моделі можуть відрізнятися від описаних у цьому посібнику.



Довжина повітропроводу залежить від моделі провітрювача (див. «Структура умовного позначення» на стор. 4).

Довжина повітропроводу

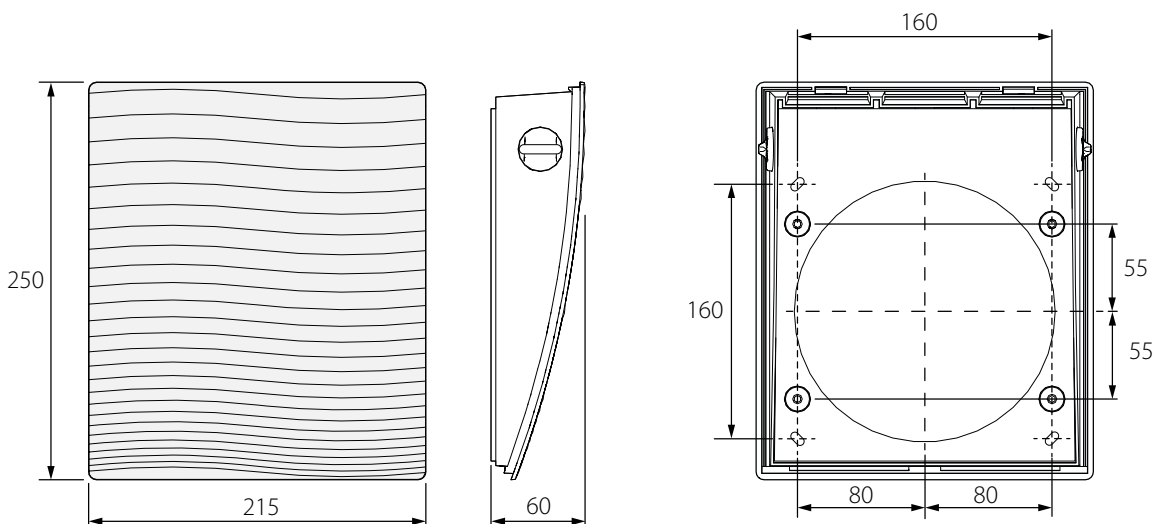
ТвінФреш Ізі	250(150*)-500 (10"(6")-20")
ТвінФреш Ізі L	250 (150*)-700 (10"(6")-28")

*Мінімальна довжина повітропроводу з ковпаком для тонких стін ЕН-2.

Модель ковпака, що постачається, залежить від моделі провітрювача. Габаритні розміри зовнішнього вентиляційного ковпака та відстань А зазначені в посібнику на ковпак.

Габаритні розміри передньої панелі зазначені нижче.

ГАБАРИТНІ РОЗМІРИ КІМНАТНОГО БЛОКУ ПРОВІТРЮВАЧА, ММ (ДЮЙМ)



БУДОВА ТА ПРИНЦИП РОБОТИ

Провітрювач складається з кімнатного блоку з декоративною передньою панеллю, картриджа, повітропроводу з шумоізолятором, а також зовнішнього вентиляційного ковпака.

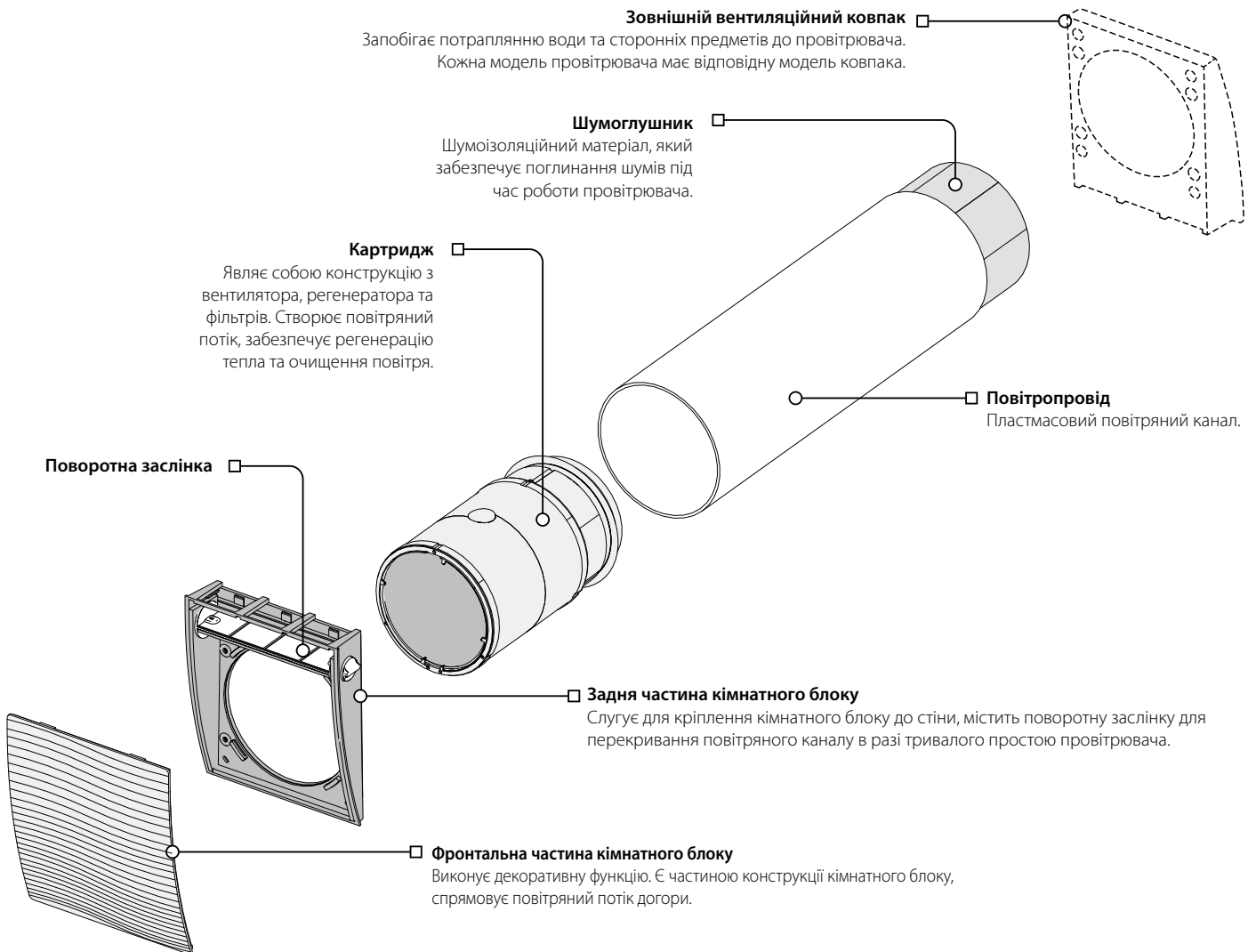
Основною функціональною частиною провітрювача є картридж. Картридж складається з вентилятора, регенератора та двох фільтрів, які забезпечують грубе очищення повітря, а також запобігають проникненню пилу та сторонніх предметів до регенератора та вентилятора.

Кімнатний блок обладнаний повітряною заслінкою з ручним приводом.

Увага! Закриття повітряної заслінки не призводить до відключення провітрювача, а лише перекриває потік повітря.

З боку вулиці передбачено зовнішню захисну решітку або зовнішній вентиляційний ковпак, які запобігають прямому потраплянню води та великих предметів до провітрювача.

БУДОВА ПРОВІТРЮВАЧА



РЕЖИМИ РОБОТИ ПРОВІТРЮВАЧА

У провітрювачі передбачено два режими роботи:

Провітрювання – провітрювач витягує та нагнітає повітря на обраній швидкості.

У цьому режимі у разі встановлення двох провітрювачів один із них нагнітає, а інший витягує повітря.

Регенерація – провітрювач працює у циклічному режимі у два інтервали з регенерацією тепла та вологи, по 70 секунд кожен.

- **I** інтервал. Тепле забруднене повітря витягується з приміщення і проходить через керамічний регенератор, який поступово нагрівається та звожується. Через 70 секунд після початку нагрівання керамічного регенератора провітрювач перемикається на нагнітання повітря до приміщення.
- **II** інтервал. Свіже холодне повітря з вулиці проходить через керамічний регенератор, звожується та підігрівається до кімнатної температури за рахунок накопиченого в регенераторі тепла. Через 70 секунд, коли регенератор охолоджується, провітрювач знову перемикається на витягання повітря з приміщення і цикл повторюється. У цьому режимі у разі встановлення двох провітрювачів вони працюють у протифазі. В той час, як один провітрювач нагнітає повітря, інший його витягує.

МОНТАЖ ТА ПІДГОТОВКА ДО РОБОТИ



**ПЕРЕД МОНТАЖЕМ ВИРОБУ УВАЖНО ОЗНАЙОМТЕСЯ
З ПОСІБНИКОМ КОРИСТУВАЧА**

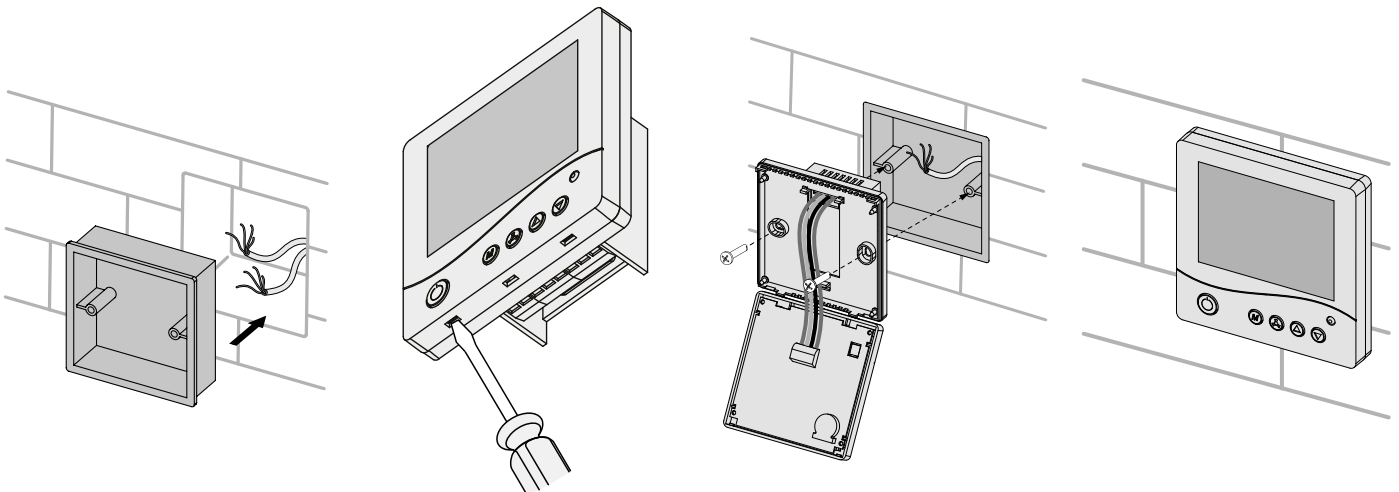
МОНТАЖ НАСТІННОЇ ПАНЕЛІ КЕРУВАННЯ



**ПЕРЕКОНАЙТЕСЯ, ЩО ПАНЕЛЬ КЕРУВАННЯ НЕ ПОШКОДЖЕНА
НЕ ВИКОРИСТОВУЙТЕ ПОШКОДЖЕНУ ПАНЕЛЬ КЕРУВАННЯ! НЕ ВСТАНОВЛЮЙТЕ
ПАНЕЛЬ КЕРУВАННЯ НА НЕРІВНУ ПОВЕРХНЮ! ПІД ЧАС ЗАТЯГАННЯ ШУРУПІВ НЕ
ДОКЛАДАЙТЕ НАДМІРНИХ ЗУСИЛЬ ДЛЯ УНИКНЕННЯ ДЕФОРМАЦІЇ КОРПУСУ
ПАНЕЛІ КЕРУВАННЯ**

Монтаж панелі керування з LCD-екраном:

1. Підготуйте нішу в стіні, прокладіть необхідні дроти та кабелі до місця установлення панелі. Встановіть монтажну коробку для внутрішньостінного монтажу. Коробка входить до монтажного комплексу панелі керування.
2. Охайно викруткою відстібніть зачіпки на торцеві панелі та від'єднайте лицьову частину панелі від задньої, не рознімаючи з'єднувальні роз'єми на платах всередині корпусу.
3. Підключіть дроти до клемників на задній частині панелі відповідно до схеми підключення зовнішніх пристроїв. Закріпіть задню частину панелі на монтажній коробці через кріпильні отвори за допомогою гвинтів. Гвинти входять до монтажного комплексу панелі керування.
4. Встановіть екран панелі керування на зачіпки та притисніть його до фіксації.



МОНТАЖ ПРОВІТРЮВАЧА



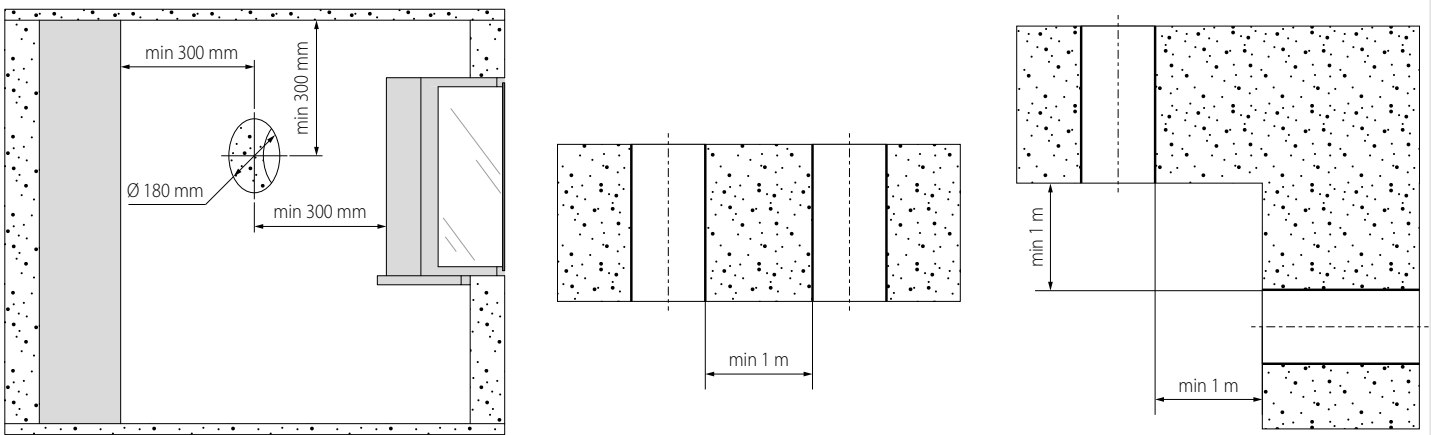
**ПЕРЕД МОНТАЖЕМ ВИРОБУ УВАЖНО ОЗНАЙОМТЕСЯ
З ПОСІБНИКОМ КОРИСТУВАЧА**



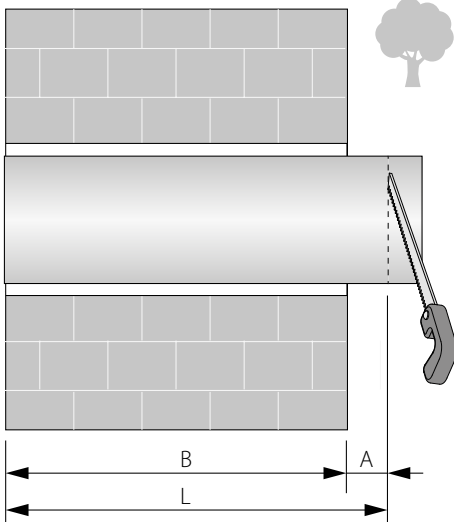
**НЕ ЗАКРИВАЙТЕ ПОВІТРОПРОВІД ВСТАНОВЛЕНОГО ВИРОБУ МАТЕРІАЛАМИ,
ЯКІ НАКОПИЧУЮТЬ ПИЛ, НАПРИКЛАД, ШТОРАМИ, ГАРДИНАМИ ТОЩО З МЕТОЮ
ЗАПОБІГАННЯ ПОРУШЕННЮ ЦИРКУЛЯЦІЇ ПОВІТРЯ У ПРИМІЩЕННІ**

1. Підготуйте отвори для повітропроводів.

Підготуйте у зовнішній стіні приміщення один або два наскрізних отвори залежно від комплектації провітрювача. Для ефективної вентиляції рекомендуємо встановлювати провітрювачі на максимальному віддаленні один від одного. На етапі підготовки отворів рекомендуємо передбачити спосіб прокладання кабелю живлення та інших кабелів, необхідних для підключення. Розмір отвору та мінімальна відстань до поверхні, наприклад, стіни, стелі або вікна, а також мінімальна відстань між провітрювачами вказані на рисунку нижче.



2. Підготуйте повітропроводи необхідної довжини.



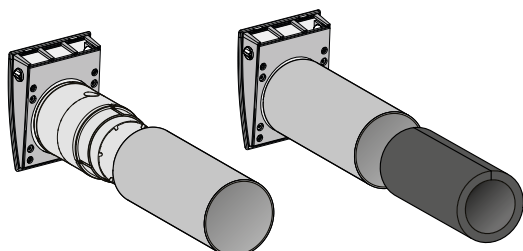
Виміряйте товщину стіни B .

Довжина повітропроводу повинна становити $L = B + A$, де A – виступ повітропроводу з боку вулиці, необхідний для встановлення зовнішньої решітки або ковпака.

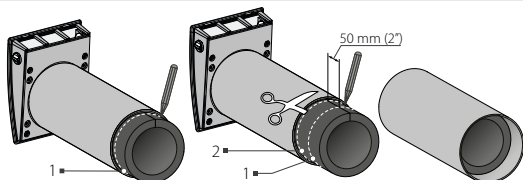
Відстань A зазначена в монтажній інструкції до зовнішнього вентиляційного ковпака.

Обріжте повітропровід до довжини L .

3. Вставте шумоглушник у повітропровід.

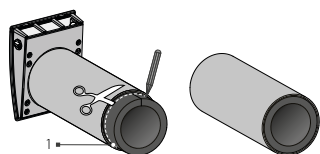


Перед встановленням шумоізолятора необхідно підігнати його довжину з урахуванням розмірів картриджа, кімнатного блоку, зовнішнього ковпака. Помістіть картридж на час підганяння у повітропровід та закрийте його внутрішньою решіткою. Згорніть шумоізоляційний лист у рулон за діаметром повітропроводу захисним паперовим шаром назовні та помістіть рулон у повітропровід до упирання в картридж. Не знімайте паперовий захисний шар!


Провітрювач із зовнішньою решіткою

Зробіть на шумоізоляторі по краю повітропроводу позначку 1. Від позначки 1 проведіть позначку 2 на відстань 50 мм (2") та відріжте зайву частину шумоізолятора.

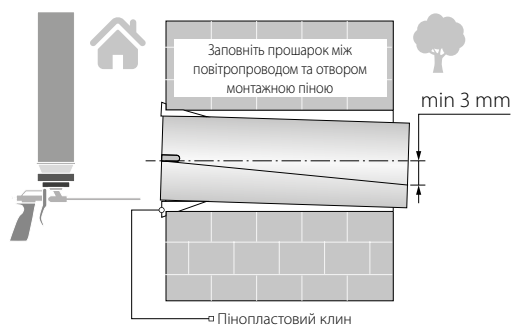
Підігнаний за розміром шумоізолятор вставте у повітропровід. Використання клейких засобів для фіксації не вимагається.


Провітрювач із зовнішнім ковпаком (опція)

Зробіть на шумоізоляторі по краю повітропроводу позначку 1 та відріжте зайву частину шумоізолятора.

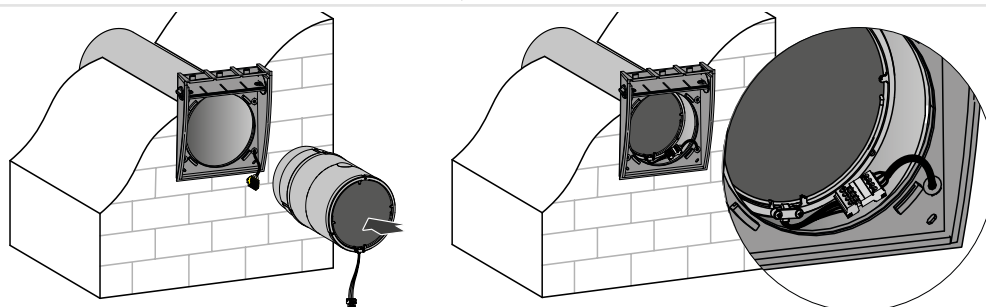
Підігнаний за розміром шумоізолятор вставте у повітропровід. Використання клейких засобів для фіксації не вимагається.

4. Встановіть повітропровід у стіні.

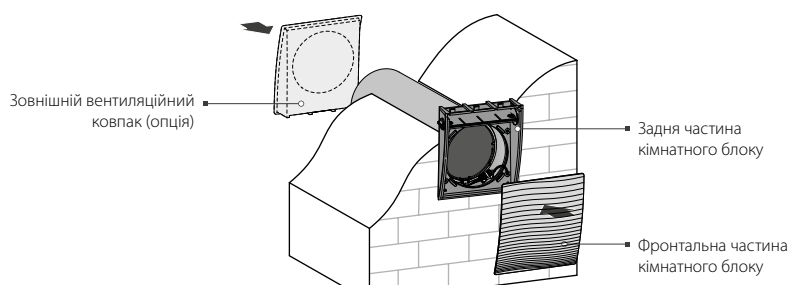


Встановіть повітропровід у стіні з мінімальним нахилом 3 мм донизу в бік вулиці, використовуючи пінопластові клини. Заповніть прошарок між повітропроводом та отвором монтажною піною.

5. Закріпіть тильну частину кімнатного блоку, провівши кабель через отвір. Вставте картридж у канал. Роз'єднайте роз'єм на дроті картриджа та під'єднайте до відповідної частини дроти, прокладені від панелі керування згідно зі схемою на сторінці 12. З'єднайте частини клемника.



6. Встановіть лицьову панель кімнатного блоку та закріпіть зовнішній вентиляційний ковпак.



Монтаж зовнішнього вентиляційного ковпака описаний у відповідному посібнику з монтажу.

ПІДКЛЮЧЕННЯ ДО ЕЛЕКТРОМЕРЕЖІ



ПЕРЕД ПРОВЕДЕННЯМ БУДЬ-ЯКИХ РОБІТ НЕОБХІДНО ВІДКЛЮЧИТИ МЕРЕЖУ ЕЛЕКТРОЖИВЛЕННЯ.

ПІДКЛЮЧЕННЯ ВИРОБУ ДО МЕРЕЖІ ПОВИНЕН ЗДІЙСНЮВАТИ КВАЛІФІКОВАНИЙ ЕЛЕКТРИК.

НОМІНАЛЬНІ ЗНАЧЕННЯ ЕЛЕКТРИЧНИХ ПАРАМЕТРІВ ВИРОБУ НАВЕДЕНІ НА НАЛІПЦІ ВИРОБНИКА



БУДЬ-ЯКІ ЗМІНИ У ВНУТРІШНЬОМУ ПІДКЛЮЧЕННІ ЗАБОРОНЕНІ ТА ПРИЗВОДЯТЬ ДО ВТРАТИ ПРАВА НА ГАРАНТІЙНЕ ОБСЛУГОВУВАННЯ

Провітрювач розрахований на роботу в мережі змінного струму з напругою 100-240 В 50/60 Гц.

Підключення провітрювача до електромережі здійснюється за допомогою ізольованих, міцних та термостійких провідників (кабелів, дротів) перерізом не менше 0,5-0,75 мм² через вбудований у стаціонарну мережу електропостачання автоматичний вимикач з електромагнітним розчеплювачем. Струм спрацювання автоматичного вимикача обрати з урахуванням струму споживання провітрювача (див. таблицю на стор. 5)

Під час вибору необхідної величини перерізу дроту необхідно враховувати тип дроту, його максимально допустиме нагрівання, ізоляцію, довжину та спосіб прокладання.

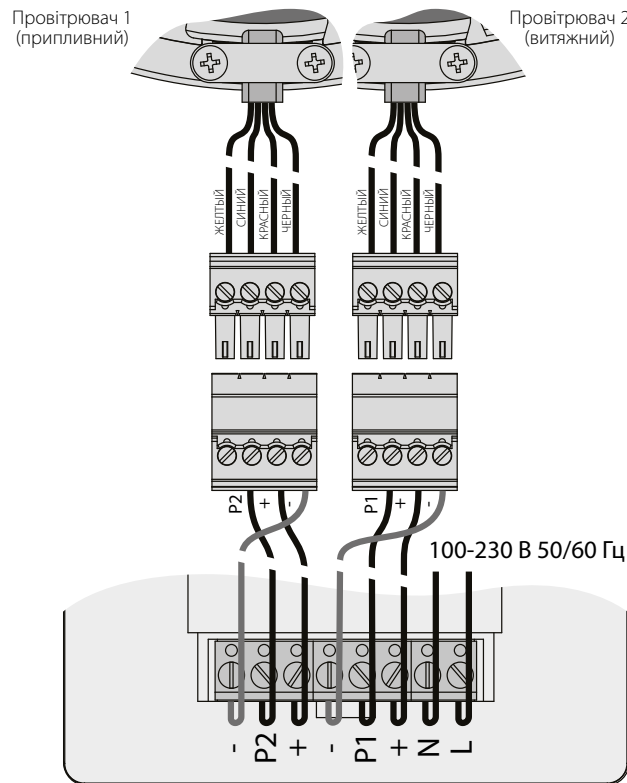
Під час вибору сигнального кабелю керуйтеся такими правилами:

- Завжди використовуйте екранований кабель.
- Поперечний переріз провідників залежно від довжини обирається за таблицею, наведеною нижче.

Довжина кабелю, м	Мінімальний переріз дротів у кабелі, мм ²
< 5	0,25
< 10	0,5
< 15	0,75
< 30	1,5

- Прокладання сигнального кабелю повинне обов'язково здійснюватися з урахуванням вимог відповідних нормативних документів.
- Приєднайте екран сигнального кабелю до клем «-» пульта та вентилятора. Для всіх електричних підключень використовувати дроти з мідними жилами!
- Підключення провітрювача здійснюється відповідно до схеми зовнішніх підключень.

СХЕМА ЗОВНІШНІХ ПІДКЛЮЧЕНЬ ПРОВІТРЮВАЧА З ПАНЕЛЛЮ КЕРУВАННЯ ІЗ LCD-ЕКРАНОМ



КЕРУВАННЯ ПРОВІТРЮВАЧЕМ

Керування провітрювачем здійснюється за допомогою панелі керування.

Параметри, які встановлюються за допомогою панелі керування:

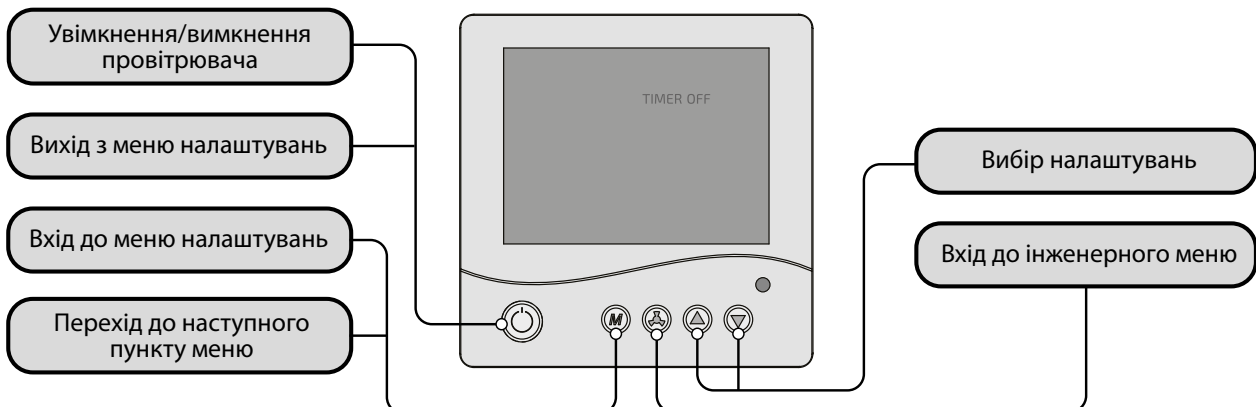
- швидкість роботи провітрювача I, II, III;
- режим роботи провітрювача РЕГЕНЕРАЦІЯ або ПРОВІТРЮВАННЯ;
- робота провітрювача за таймером: 4 години на швидкості III або 8 годин на швидкості I.

Параметри, які відображаються на екрані панелі керування:

- поточна швидкість роботи провітрювача;
- поточний режим роботи провітрювача;
- робочий статус таймера (увімк/вимк);
- необхідність заміни/обслуговування фільтрів за таймером обслуговування фільтра (заводське налаштування – 90 днів);
- аварійне зупинення провітрювача у разі несправності двигуна.


У разі вимкнення електроживлення встановлені налаштування зберігаються в енергонезалежній пам'яті панелі керування.

КЕРУВАННЯ ПРОВІТРЮВАЧЕМ ЗА ДОПОМОГОЮ КНОПОК ПАНЕЛІ З LCD-ЕКРАНОМ

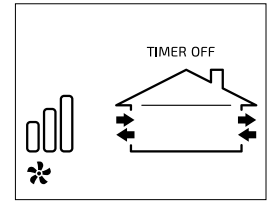


1. Вмикання провітрювача.

Підключіть провітрювач до електромережі. На екрані відобразиться робочий статус таймера.


Увімкніть провітрювач, натиснувши кнопку .

На екрані будуть відображені поточна швидкість, активний режим роботи та робочий статус таймера.



2. Меню користувача.

Для перемикання між пунктами «Меню користувача» натискайте послідовно кнопку .


 – швидкість;

 – таймер;


 – режим роботи;

 – інженерне меню.


3. Встановлення параметрів у «Меню користувача».

 – швидкість.

Встановлення параметра за допомогою кнопки  або .

швидкість I – 

швидкість II – 

швидкість III – 

 – таймер.

Встановлення параметра за допомогою кнопки  або .

4 год на швидкості III – Hi : SP : 4h TIMER ON


8 год на швидкості I – Lo : SP : 8h TIMER ON

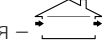
Відключіть таймер – TIMER OFF

Після спливання встановленого часу провітрювач повертається до попередньої швидкості.

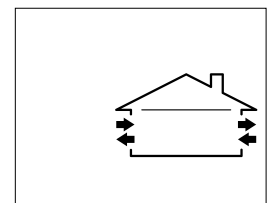
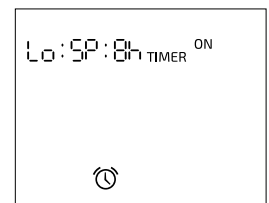
 – режим роботи.

Встановлення параметра за допомогою кнопки  або .



Регенерація – 


Провітрювання – 

У разі встановлення двох провітрювачів напрямок потоку повітря у них визначається відповідно до схеми зовнішніх підключень, див. стор. 12.



4. Інженерне меню.

Для входу до «Інженерного меню»  натисніть .

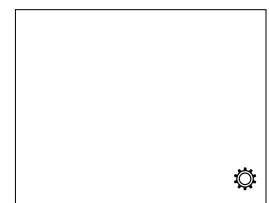
Для перемикання між пунктами «Інженерного меню» натискайте послідовно кнопку .

F. L – таймер обслуговування фільтра.

1-2 – комплектація.


SLEEP – режим вимкнення.

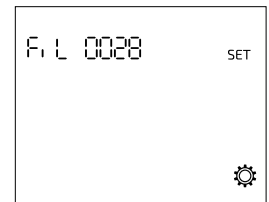
CHPE – налаштування швидкості.





5. Встановлення параметрів в «Інженерному меню».

FIL – таймер обслуговування фільтра.

Показує кількість відпрацьованих годин. Для обнулення таймера обслуговування фільтра натисніть та утримуйте кнопку  4-5 с.

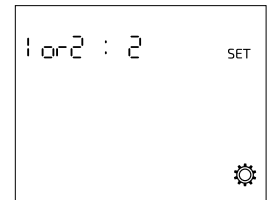


LOG2 – комплектація.



Встановлення параметра за допомогою кнопки  або .

Один провітрювач – 1.

Два провітрювачі – 2.



SLEEP – режим вимкнення.



Встановлення параметра за допомогою кнопки  або .

ON – користувач може вимкнути провітрювач.

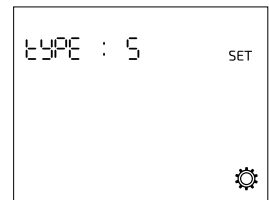
OFF – користувач не може вимкнути провітрювач, провітрювач буде працювати на мінімальній швидкості.




TYPE – налаштування швидкості.

Встановлення параметра за допомогою кнопки  або .

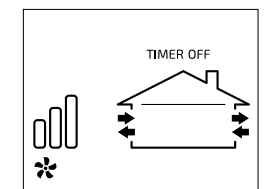
Встановіть значення – 5.




6. Повернення до «Меню користувача».

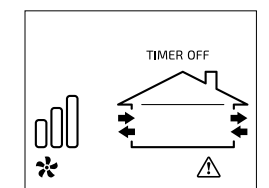
Натисніть декілька разів кнопку  до появи головного вікна «Меню користувача».

Автоматичне повернення до головного вікна відбувається через 20 секунд після останнього натискання кнопки на панелі керування.




7. Аварійний індикатор.

 – індикатор відображається у разі аварійного стану двигуна.

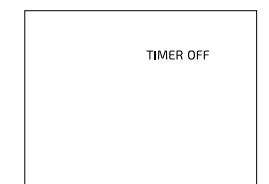


8. Вимкнення провітрювача.

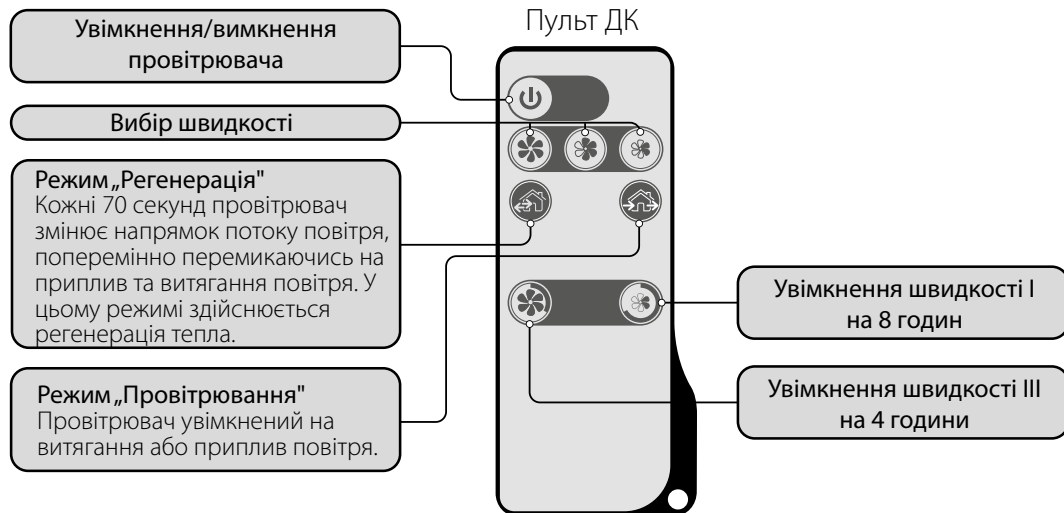
Для вимкнення провітрювача перейдіть до головного меню та натисніть кнопку .

Якщо таймер було увімкнено, провітрювач відключиться лише після відпрацювання заданого таймером часу.

Для налаштування роботи провітрювача у вимкненому стані почніть з пункту 2.

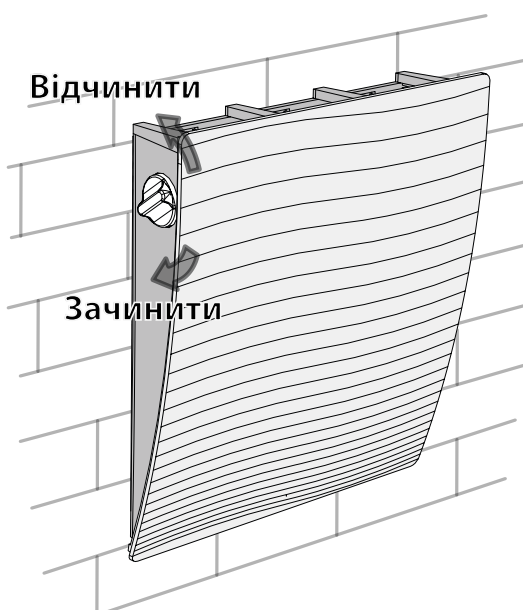


КЕРУВАННЯ ПРОВІТРЮВАЧЕМ ЗА ДОПОМОГОЮ ПУЛЬТА ДИСТАНЦІЙНОГО КЕРУВАННЯ



	Увімкнення/вимкнення провітрювача.
	Встановлення швидкості провітрювача: III-II-I швидкості відповідно.
	Режим «Регенерація» У цьому режимі провітрювач 70 секунд працює у припливному режимі, а наступні 70 секунд – у витяжному. Водночас відбувається регенерація тепла.
	Режим «Провітрювання» Провітрювач працює виключно у припливному або витяжному режимі. У комплектації з двох провітрювачів напрямок потоку повітря у провітрювачі визначається відповідно до схеми зовнішніх підключень, див. стор. 12.
	Кнопки керування таймером: – 4 години на швидкості III. – 8 годин на швидкості I. Після спливання встановленого часу провітрювач повертається до попередньої швидкості. Для вимкнення таймера натисніть будь-яку кнопку ручного вибору швидкості.

ПЕРЕКРИТТЯ ПОВІТРЯНОГО ПОТОКУ



У кімнатному блоці є поворотна заслінка. Щоб відкрити або закрити повітряний канал, поверніть одне з руків'їв на бічних стінках кімнатного блоку до упору, як показано на рисунку. Вертикальне положення руків'я відповідає положенню ВІДКРИТО, горизонтальне – положенню ЗАКРИТО.

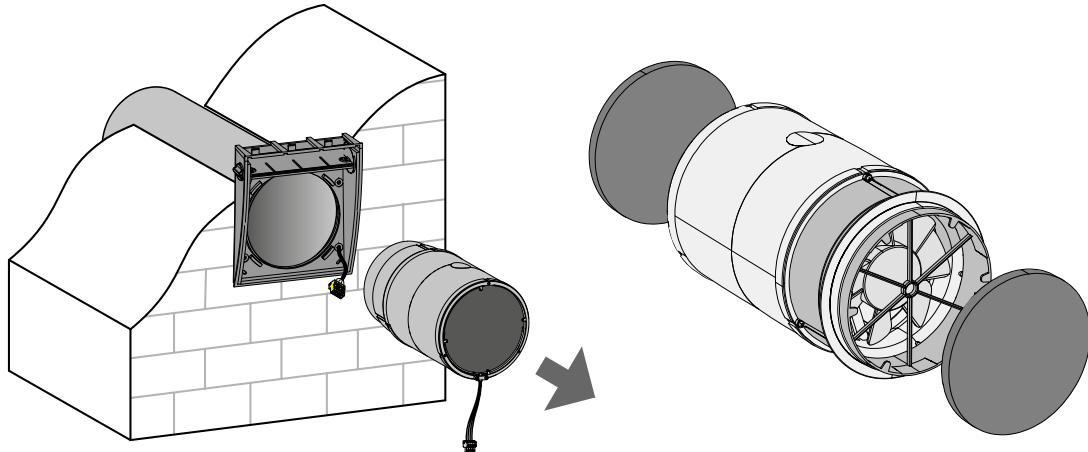
Увага! Відкривання або закривання повітряної заслінки не приводить до увімкнення або вимкнення провітрювача!

ТЕХНІЧНЕ ОБСЛУГОВУВАННЯ




**ТЕХНІЧНЕ ОБСЛУГОВУВАННЯ ВИРОБУ ДОЗВОЛЯЄТЬСЯ ЛИШЕ ПІСЛЯ ЙОГО
ВІДКЛЮЧЕННЯ ВІД МЕРЕЖІ ЕЛЕКТРОЖИВЛЕННЯ.
ПЕРЕКОНАЙТЕСЯ, ЩО ВИРІБ ВІДКЛЮЧЕНИЙ ВІД МЕРЕЖІ ЕЛЕКТРОЖИВЛЕННЯ
ПЕРЕД ВИДАЛЕННЯМ ЗАХИСТУ**

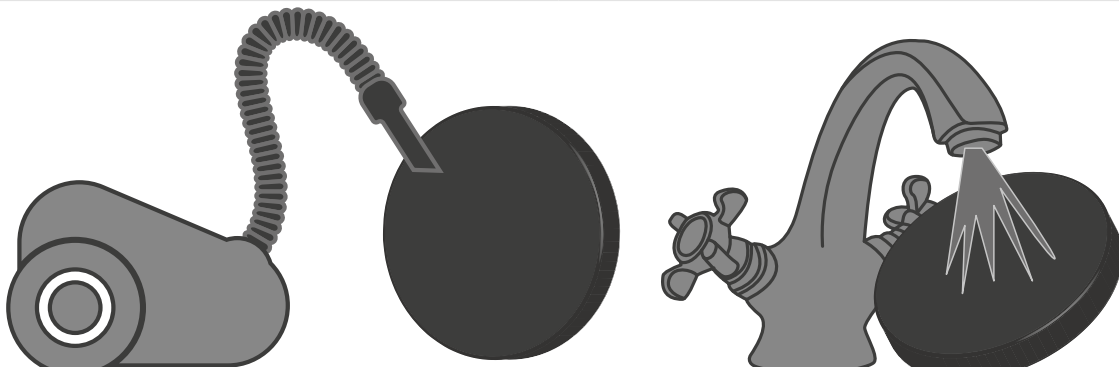
Технічне обслуговування провітрювача полягає в періодичному очищенні поверхонь від пилу, а також включає очищення та заміну фільтрів. Для доступу до основних вузлів, які обслуговуються, виконайте такі дії:

Зніміть лицьову частину кімнатного блоку, роз'єднайте роз'єм та вийміть картридж з повітропроводу, потягнувши за трос. Витягніть фільтри з картриджа.



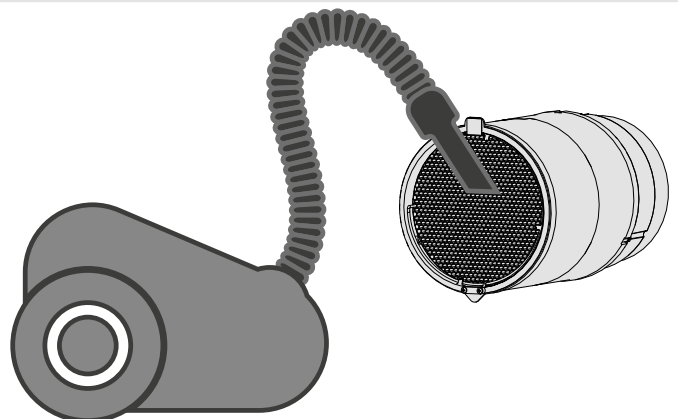
Очищення фільтрів проводити в міру їхнього забруднення, але не рідше одного разу на 3 місяці.

- Після закінчення встановленого періоду заміни фільтрів (90 днів) на екрані панелі керування з'явиться індикатор заміни фільтра – .
- Вимийте фільтри та залиште їх на просушування. Потім встановіть сухі фільтри у канал.
- Дозволено очищення за допомогою пилососа.
- Для обнулення таймера обслуговування фільтра натисніть та утримуйте кнопку  4-5 с.
- Термін служби фільтра становить 3 роки.
- З приводу придбання нових фільтрів звертайтеся до продавця виробу.




Навіть при регулярному техобслуговуванні фільтрів на регенераторі та вентиляторі можуть накопичуватися пилові відкладення.

- Для підтримання високої ефективності регенерації необхідно регулярно очищувати регенератор.
- Регенератор необхідно очищувати пилососом не рідше 1 разу на рік.



УСУНЕННЯ НЕСПРАВНОСТЕЙ

Можливі несправності та методи їхнього усунення

Несправність	Ймовірні причини	Спосіб усунення
При увімкненні провітрювача вентилятор не запускається, екран панелі керування не відображає інформацію та не реагує на натискання кнопок.	Не підключена мережа електроживлення.	Зверніться до кваліфікованого електрика для перевірки правильності підключення мережі живлення та усунення помилки підключення у разі її наявності.
На екрані панелі керування відображається аварійний індикатор  .	Заклинювання двигуна вентилятора через забруднення крильчатки.	Вимкніть провітрювач. Очистіть крильчатку для усунення заклинювання двигуна. Перезапустіть провітрювач.
	Втрата зв'язку в кабельному підключенні між двигуном вентилятора та панеллю керування.	Вимкніть провітрювач. Зверніться до сервісного центру.
Спрацювання автоматичного вимикача при увімкненні провітрювача.	Підвищене споживання електричного струму, викликане коротким замиканням в електричному колі.	Вимкніть провітрювач. Зверніться до сервісного центру.
Низька витрата повітря.	Низька встановлена швидкість вентилятора.	Встановіть вищу швидкість.
	Фільтри, вентилятор або регенератор засмічені.	Очистіть або замініть фільтр, очистіть вентилятор та регенератор.
Підвищений шум, вібрація.	Засмічена крильчатка.	Очистіть крильчатку.

ПРАВИЛА ЗБЕРІГАННЯ ТА ТРАНСПОРТУВАННЯ

- Зберігати виріб потрібно в заводській упаковці у вентильованому приміщенні за температури від +5 °C (+41 °F) до +40 °C (+104 °F) та відносної вологості не вище 70 %.
- Наявність у повітрі випарів та домішок, що викликають корозію і порушують ізоляцію та герметичність з'єднань, не допускається.
- Для вантажно-розвантажувальних робіт використовуйте відповідну підйомну техніку для запобігання можливим пошкодженням виробу.
- Під час вантажно-розвантажувальних робіт виконуйте вимоги переміщень для цього типу вантажів.
- Транспортувати виріб дозволяється будь-яким видом транспорту за умови захисту виробу від атмосферних опадів та механічних пошкоджень. Транспортування виробу дозволене лише в робочому положенні.
- Завантаження та розвантаження проводити без різких поштовхів та ударів.
- Перед першим увімкненням після транспортування за низьких температур виріб необхідно витримати за температури експлуатації не менше ніж 3-4 години.

ГАРАНТІЇ ВИРОБНИКА

Виробник встановлює гарантійний строк виробу тривалістю 24 місяці з дати продажу виробу через роздрібну торговельну мережу за умови виконання користувачем правил транспортування, зберігання, монтажу та експлуатації виробу.

У разі появи порушень у роботі виробу з вини виробника впродовж гарантійного строку користувач має право на безкоштовне усунення недоліків виробу шляхом проведення виробником гарантійного ремонту.

Гарантійний ремонт полягає у виконанні робіт, пов'язаних із усуненням недоліків виробу, для забезпечення можливості використання такого виробу за призначенням впродовж гарантійного строку. Усунення недоліків здійснюється шляхом заміни або ремонту комплектувальних або окремої комплектувальної виробу.

Гарантійний ремонт не включає в себе:

- періодичне технічне обслуговування;
- монтаж/демонтаж виробу;
- налаштування виробу.

Для проведення гарантійного ремонту користувач повинен надати виріб, посібник користувача з позначкою про дату продажу та розрахунковий документ, який підтверджує факт купівлі.

Модель виробу має відповідати моделі, вказаній у посібнику користувача.

З питань гарантійного обслуговування на території України звертатися до офіційного представника виробника:

ПрАТ «Вентиляційні системи», м. Київ, вул. М. Коцюбинського, 1. Тел.: (044) 401-62-90, e-mail: service@vents.com.ua.

Ознайомитися з правилами пересилання для гарантійного ремонту можна на сайті: vents.ua/warranty-shipping.

Гарантія виробника не поширюється на нижченаведені випадки:

- ненадання користувачем виробу в комплектності, зазначеній у посібнику користувача, в тому числі демонтаж користувачем комплектувальних виробу;
- невідповідність моделі, марки виробу даним, вказаним на упаковці виробу та в посібнику користувача;
- несвоєчасне технічне обслуговування виробу;
- наявність зовнішніх пошкоджень корпусу (пошкодженнями не вважаються зовнішні зміни виробу, необхідні для його монтажу) та внутрішніх вузлів виробу;
- внесення до конструкції виробу змін або здійснення доробок виробу;
- заміна або використання вузлів, деталей та комплектувальних виробу, не передбачених виробником;
- використання виробу не за призначенням;
- порушення користувачем правил монтажу виробу;
- порушення користувачем правил керування виробом;
- підключення виробу до електричної мережі з напругою, відмінною від вказаної в посібнику користувача;
- вихід виробу з ладу внаслідок стрибків напруги в електричній мережі;
- здійснення користувачем самостійного ремонту виробу;
- здійснення ремонту виробу особами, не уповноваженими на це виробником;
- спливання гарантійного строку виробу;
- порушення користувачем встановлених правил перевезення виробу;
- порушення користувачем правил зберігання виробу;
- вчинення третіми особами протиправних дій щодо виробу;
- вихід виробу з ладу внаслідок виникнення обставин непереборної сили (пожежа, паводок, землетрус, війна, військовій дії будь-якого характеру, блокада);
- відсутність пломб, якщо наявність таких передбачена посібником користувача;
- ненадання посібника користувача з позначкою про дату продажу виробу;
- відсутність розрахункового документа, який підтверджує факт купівлі виробу.



ДОТРИМУЙТЕСЯ ВИМОГ ЦЬОГО ПОСІБНИКА КОРИСТУВАЧА ДЛЯ ЗАБЕЗПЕЧЕННЯ ТРИВАЛОЇ БЕЗПЕРЕБІЙНОЇ РОБОТИ ВИРОБУ



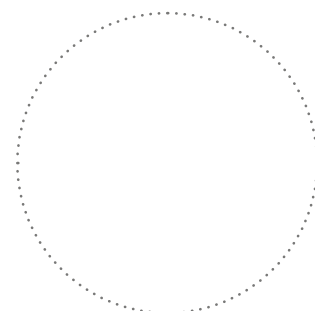
ГАРАНТІЙНІ ВИМОГИ КОРИСТУВАЧА РОЗГЛЯДАЮТЬСЯ ПІСЛЯ НАДАННЯ НИМ ВИРОБУ, ГАРАНТІЙНОГО ТАЛОНУ, РОЗРАХУНКОВОГО ДОКУМЕНТА Й ПОСІБНИКА КОРИСТУВАЧА З ПОЗНАЧКОЮ ПРО ДАТУ ПРОДАЖУ

СВІДОЦТВО ПРО ПРИЙМАННЯ

Тип виробу	Кімнатний реверсивний провітрювач із регенерацією енергії
Модель	
Серійний номер	
Дата випуску	
Клеймо приймачника	

ІНФОРМАЦІЯ ПРО ПРОДАВЦЯ

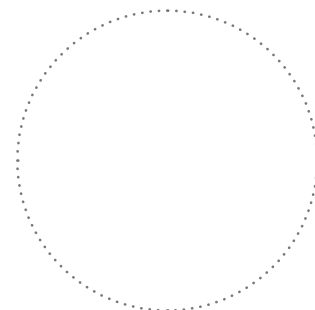
Назва магазину	
Адреса	
Телефон	
E-mail	
Дата покупки	
Виріб у повній комплектації з посібником користувача отримав, з умовами гарантії ознайомлений і погоджуюся.	
Підпис покупця	



Місце для печатки продавця

СВІДОЦТВО ПРО МОНТАЖ

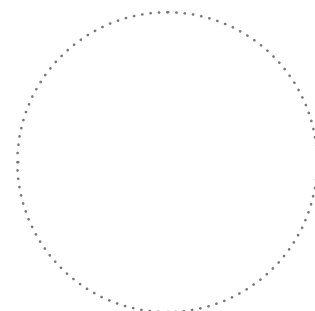
Виріб _____ встановлений та підключений до електричної мережі згідно з вимогами цього посібника користувача.	
Назва фірми	
Адреса	
Телефон	
ПІБ установника	
Дата монтажу:	Підпис:
Роботи з монтажу виробу відповідають вимогам усіх застосованих місцевих і національних будівельних, електричних та технічних норм і стандартів. Зауважень до роботи виробу не маю.	
Підпис:	



Місце для печатки установника

ГАРАНТІЙНИЙ ТАЛОН

Тип виробу	Кімнатний реверсивний провітрювач із регенерацією енергії
Модель	
Серійний номер	
Дата випуску	
Дата купівлі	
Гарантійний термін	
Продавець	



Місце для печатки продавця



VENTS

