



ОСЬОВИЙ ВЕНТИЛЯТОР  
Посібник користувача

[www.ventilation-system.com](http://www.ventilation-system.com)



Бейс



## ЗМІСТ

Комплект постачання .....	8
Стислий опис .....	8
Правила експлуатації .....	8
Структура умовних позначень .....	9
Монтаж та підготовка до роботи.....	11
Підключення до електромережі .....	13
Алгоритм роботи електроніки .....	15
Технічне обслуговування .....	16
Усунення несправностей.....	17
Правила зберігання та транспортування .....	17
Гарантії виробника .....	18

Цей посібник користувача є основним експлуатаційним документом, призначеним для ознайомлення технічного, обслуговуючого та експлуатуючого персоналу.

Посібник користувача містить відомості про призначення, склад, принцип роботи, конструкцію та монтаж виробу (-ів) Бейс, а також усіх його (їх) модифікацій.

Технічний і обслуговуючий персонал повинен мати теоретичну та практичну підготовку в галузі систем вентиляції та виконувати роботи згідно з правилами охорони праці й будівельними нормами та стандартами, що діють на території держави.

Пристрій не призначений для використання особами (включно з дітьми) зі зниженими фізичними, сенсорними або розумовими здібностями за відсутності у них життєвого досвіду або знань, якщо вони не перебувають під наглядом або не проінструктовані про використання пристрою особою, відповідальною за їхню безпеку. Діти повинні перебувати під наглядом дорослих для недопущення ігор з пристроєм.

Цим виробом можуть користуватися діти 8 років і старше, а також особи з обмеженими фізичними, сенсорними або розумовими здібностями або з недостатнім досвідом та знаннями за умови, що вони при цьому перебувають під наглядом або проінструктовані щодо безпечного використання виробу та визнають можливі ризики.

Очищення та обслуговування не повинні виконувати діти без нагляду.

Дітям заборонено гратися з виробом.

Підключення до електромережі необхідно здійснювати через засіб вимкнення, який має розрив контактів на всіх полюсах, що забезпечує повне вимкнення за умов перенапруги категорії III, вбудований у стаціонарну проводку відповідно до правил улаштування електроустановок.

Пристрій Бейс 100/125 повинен бути встановлений так, щоб лопаті знаходилися на висоті більше ніж 2,3 м від підлоги.

Має бути вжито запобіжних заходів для уникнення зворотного потоку газів до приміщення з відкритих димоходів або приладів, що спалюють паливо.

Переконайтеся, що пристрій відключений від мережі живлення перед видаленням захисту.

Усі роботи, описані в цьому посібнику, повинні бути виконані досвідченими фахівцями, які пройшли навчання та практику зі встановлення, монтажу, підключення до електромережі та технічного обслуговування вентиляційних установок.

Не намагайтеся самостійно встановлювати виріб, підключати до електромережі та здійснювати технічне обслуговування. Це небезпечно і неможливо без спеціальних знань.

Перед проведенням будь-яких робіт необхідно вимкнути мережу електроживлення.

Під час монтажу та експлуатації виробу повинні виконуватися вимоги посібника, а також вимоги всіх застосованих місцевих і національних будівельних, електричних та технічних норм і стандартів.

Усі дії, пов'язані з підключенням, налаштуванням, обслуговуванням та ремонтом виробу, проводити лише при знятій напрузі мережі.

Підключення виробу до мережі повинен здійснювати кваліфікований електрик який має право самостійної роботи на електроустановках з напругою електроживлення до 1000 В, після

вивчення цього посібника користувача.

Перед встановленням виробу переконайтеся у відсутності пошкоджень крильчатки, корпусу, решітки, а також у відсутності в корпусі виробу сторонніх предметів, які можуть пошкодити лопаті крильчатки.

Під час монтажу виробу не допускайте стискання корпусу! Деформація корпусу може призвести до заклинювання крильчатки та підвищеного шуму.

Забороняється використовувати виріб не за призначенням та здійснювати будь-які модифікації чи дороблення.

Не допускається піддавати виріб несприятливим атмосферним впливам (дощ, сонце і т. ін.).

Переміщуване в системі повітря не повинне міститипилу, твердих домішок, а також липких речовин та волокнистих матеріалів.

Забороняється використовувати виріб у легкозаймистому або вибухонебезпечному середовищі, яке містить, наприклад, випари спирту, бензину, інсектицидів.

Не закривайте і не загороджуйте всмоктувальний та випускний отвори виробу, щоб не перешкоджати оптимальному потоку повітря.

Не сідайте на виріб та не кладіть на нього будь-які предмети. Інформація, наведена в цьому посібнику, є чинною на момент підготування документа. У зв'язку з безперервним розвитком продукції компанія залишає за собою право в будь-який час вносити зміни до технічних характеристик, конструкції або комплектації виробу.

Ніколи не торкайтеся виробу мокрими або вологими руками; ніколи не торкайтеся виробу, будучи босоніж.

**ПЕРЕД МОНТАЖЕМ ДОДАТКОВИХ ЗОВНІШНІХ ПРИСТРОЇВ  
ОЗНАЙОМТЕСЯ З ВІДПОВІДНИМИ ПОСІБНИКАМИ КОРИСТУВАЧА.**



**ПІСЛЯ ЗАКІНЧЕННЯ СТРОКУ ЕКСПЛУАТАЦІЇ ВИРІБ ПІДЛЯГАЄ ОКРЕМІЙ УТИЛІЗАЦІЇ.  
НЕ УТИЛІЗУЙТЕ ВИРІБ ІЗ НЕВІДСОРТОВАНИМИ ПОБУТОВИМИ ВІДХОДАМИ!**

## КОМПЛЕКТ ПОСТАЧАННЯ

Вентилятор	— 1 шт.
Шурупи з дюбелями	— 4 шт.
Викрутка пластикова (тільки для моделей із таймером Т)	— 1 шт.
Посібник користувача	— 1 шт.
Коробка пакувальна	— 1 шт.

## СТИСЛИЙ ОПИС

Виріб являє собою осьовий вентилятор для витяжної вентиляції невеликих та середніх побутових приміщень, які опалюються в зимовий період. Конструкція вентилятора може включати зворотний клапан, який запобігає перетіканню повітря до приміщення, коли вентилятор вимкнений. Вентилятор виготовляється для каналу діаметром 100, 125 и 150 мм. Найменування та технічні характеристики вказані на наліпці на корпусі виробу.

Конструкція вентиляторів постійно вдосконалюється, тому деякі моделі можуть дещо відрізнятися від описаних у цьому посібнику.

**УВАГА! Декоративна лицьова панель замовляється окремо.**

## ПРАВИЛА ЕКСПЛУАТАЦІЇ

Вентилятор призначений для підключення до однофазної мережі змінного струму з напругою 220-240 В/50 Гц та 220 В/60 Гц або 12 В/50 Гц (залежно від моделі) й розрахований на тривалу роботу без відключення від електромережі. Тип захисту від доступу до небезпечних частин та проникнення води – IP24.

Вентилятор дозволяється експлуатувати за температури навколишнього повітря в межах від +1 °С до +40 °С.

За типом захисту від ураження електричним струмом виріб належить до пристроїв II класу (220-240 В/50 Гц та 220В/60Гц) або III класу (12 В/50 Гц).

Вид кліматичного виконання виробів – УХЛ4.2.



## СТРУКТУРА УМОВНИХ ПОЗНАЧЕНЬ

100 Бейс В К Б (220В/60Гц)

### Параметри електромережі, відмінної від 220 В/50 Гц

\_ – 220-240 В/50 Гц за замовчуванням

(220В/60Гц) – 220 В/60 Гц

(12 В/50 Гц) – 12 В/50 Гц

### Модифікації двигуна

Л – двигун на підшипниках кочення

Турбо – двигун підвищеної потужності

Б – зі зниженим рівнем шуму

Б1 – зі зниженим рівнем шуму та високою продуктивністю

### Модифікації

К – зворотний клапан КО

К1 – зворотний клапан КО1

### Опції

В – шнурковий вимикач

Т – таймер затримки вимкнення

ВТ – шнурковий вимикач і таймер затримки вимкнення

ТН – датчик вологості і таймер затримки вимкнення

ВТН – шнурковий вимикач, датчик вологості і таймер затримки вимкнення

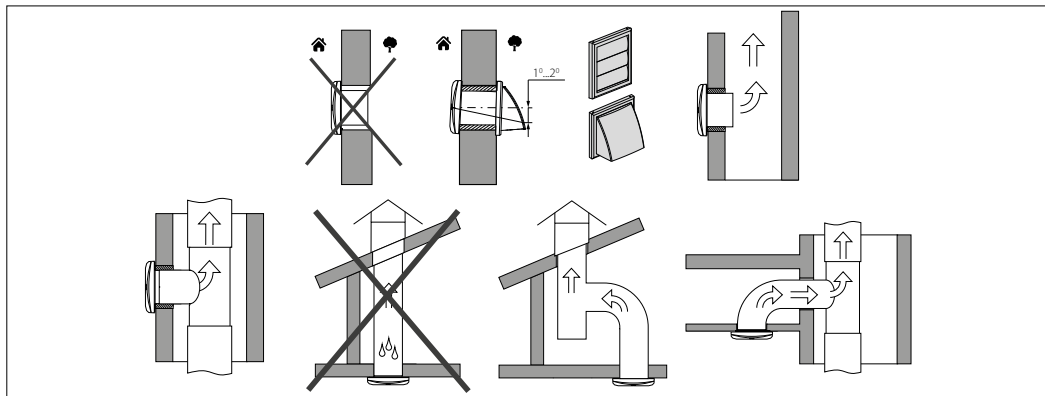
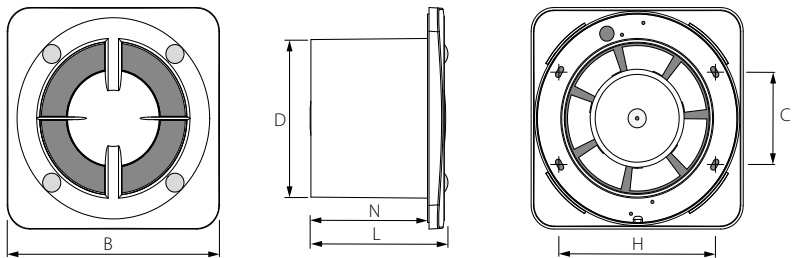
### Серія вентилятора

Бейс – вентилятор без декоративної лицьової панелі

Бейс-І – вентилятор з індикатором роботи

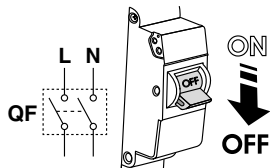
### Діаметр вихідного патрубку, мм

Модель	D	B	N	L	H	C
100 Бейс (-)	99 мм	140 мм	88 мм	101 мм	103 мм	56 мм
125 Бейс (-)	124 мм	165 мм	88 мм	101 мм	125 мм	70 мм
150 Бейс (-)	149 мм	180 мм	106 мм	121 мм	136 мм	136 мм

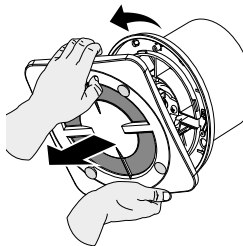


## МОНТАЖ ТА ПІДГОТОВКА ДО РОБОТИ

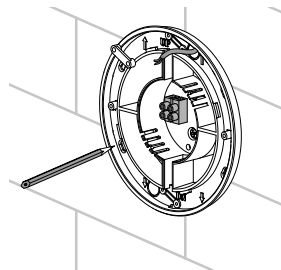
Знеструмте електричну мережу та переконайтеся, що електрику відключено.



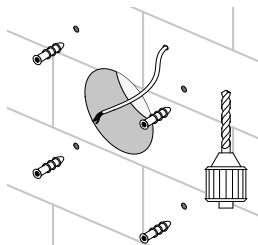
Зніміть лицьову панель з вентилятора, повернувши її проти годинникової стрілки.



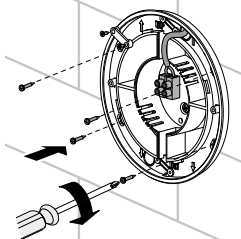
Розмітьте отвори для кріплення вентилятора та кабелю живлення.



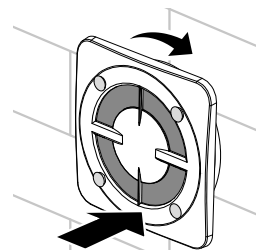
Підведіть кабель живлення до вентиляційного отвору, просвердліть отвори для кріплення та вставте дюбелі.



Встановіть вентилятор за допомогою шурупів. Підключіть вентилятор до мережі відповідно до схеми підключення.

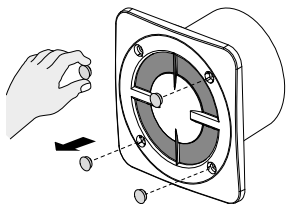


Встановіть лицьову панель, повернувши її за годинниковою стрілкою.

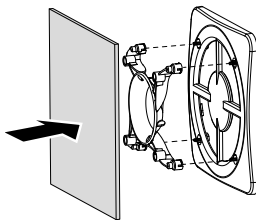


## Послідовність встановлення декоративної панелі на вентилятор

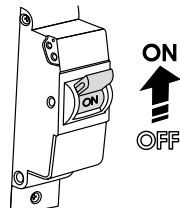
Для встановлення декоративної панелі на вентилятор дістаньте заглушки.



Встановіть стояки та декоративну панель.

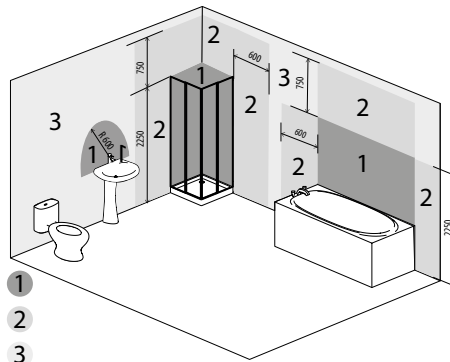


Подайте живлення на вентилятор.



Декоративна панель відсутня в комплекті постачання, замовляється окремо для вентилятора.

Виріб зі ступенем захисту від доступу до небезпечних частин та проникнення IP24 допускається встановлювати у зонах 2 та 3 згідно з IEC 60364-7-701:2019.



- 1
- 2
- 3

## ПІДКЛЮЧЕННЯ ДО ЕЛЕКТРОМЕРЕЖІ

Умовні позначення клем на схемі підключення:

L — фаза

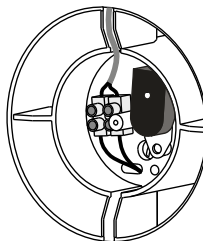
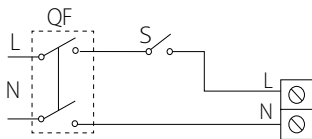
LT — лінія керування таймером

S — вимикач

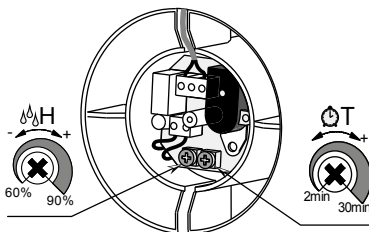
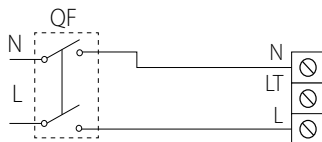
N — нуль

QF — автоматичний вимикач

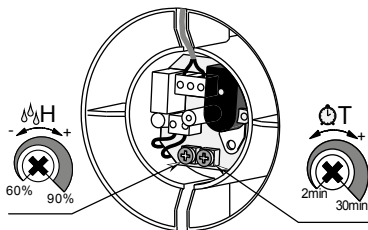
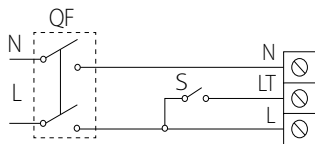
### Бейс(-I)



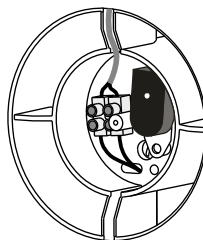
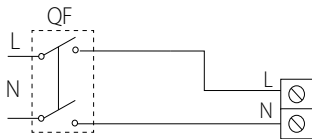
### Бейс(-I) ВТ/ВТН



### Бейс(-I) T/TH



### Бейс(-I) B



**НЕ ВИКОРИСТОВУЙТЕ МЕТАЛЕВУ ВИКРУТКУ, НИЖ ТА ІНШІ МЕТАЛЕВІ ПРЕДМЕТИ ДЛЯ НАЛАШТУВАННЯ, ОСКІЛЬКИ ЦЕ МОЖЕ ПОШКОДИТИ ПЛАТУ ЕЛЕКТРОНІКИ!**

## АЛГОРИТМ РОБОТИ ЕЛЕКТРОНІКИ

**Вентилятор із таймером Т** вмикається після подавання напруги керування на вхідну клему **LT (ST)** від зовнішнього вимикача (наприклад, вимикача освітлення). Після зняття напруги керування вентилятор продовжує роботу впродовж часу, заданого таймером, який становить від 2 до 30 хвилин.

Моделі **В** та **ВТ** вмикаються та вимикаються вбудованим шнурковим вимикачем.

**Вентилятор із таймером і датчиком вологості ТН** починає роботу при подаванні напруги керування на вхідну клему **S** або при перевищенні встановленого рівня вологості **Н**, який становить від ~60 % до ~90 %. Після зняття напруги керування або у разі зниження рівня вологості **Н** вентилятор продовжує роботу впродовж часу, заданого таймером, який становить від 2 до 30 хвилин. Для встановлення максимального рівня вологості необхідно встановити регулятор потенціометра у положення **Н<sub>max</sub>** (90 %).

Для керування таймером вентилятора поверніть ручку потенціометра **Т** за годинниковою стрілкою для збільшення і проти годинникової стрілки для зменшення часу затримки відповідно.

Для регулювання порогу вологості поверніть ручку потенціометра **Н** за годинниковою стрілкою для збільшення і проти годинникової стрілки для зменшення порогу спрацьовування датчика вологості відповідно.

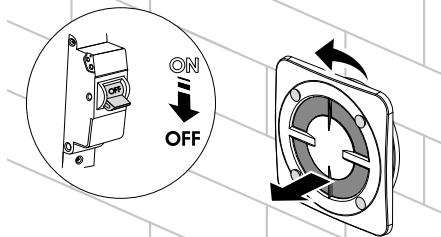
**УВАГА! Схема таймера перебуває під напругою мережі. Регулювання проводити лише після відключення вентилятора від мережі. До комплекту постачання вентилятора входить спеціальна пластикова викрутка для змінення налаштувань вентилятора (тільки для моделей, обладнаних таймером). Скористайтеся нею, якщо необхідно змінити час затримки таймера увімкнення/вимкнення вентилятора або відрегулювати поріг рівня вологості.**

## ТЕХНІЧНЕ ОБСЛУГОВУВАННЯ

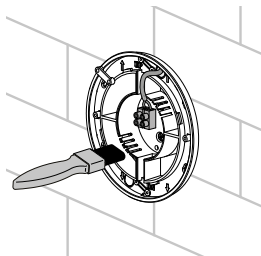
Роботи з техобслуговування необхідно проводити не рідше одного разу на 6 місяців.

Послідовність техобслуговування:

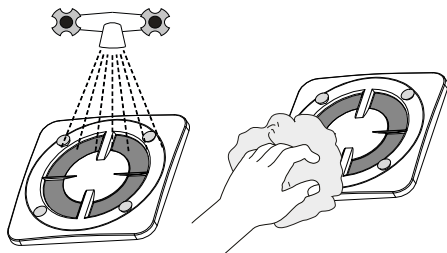
Відключити електроживлення вентилятора та переко-  
нати, що воно відключене. Зняти лицьову панель.



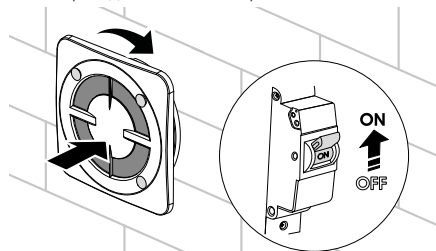
Очистити вентилятор м'якою сухою тканиною або  
пензликом.



Лицьову панель промити під проточною водою.  
Протерти поверхні вентилятора насухо.



Встановити декоративну та лицьову панелі на  
вентилятор. Підключити електроживлення.



**Увага! Не допускайте потрапляння рідини на електричні компоненти!**



## УСУНЕННЯ НЕСПРАВНОСТЕЙ

Несправність	Ймовірні причини	Спосіб усунення
Під час підключення до мережі вентилятор не обертається, не реагує на органи керування.	Не підключено мережу електроживлення.	Переконайтеся, що мережа електроживлення підключена правильно, в іншому разі усуньте помилку підключення.
	Несправність у внутрішньому підключенні.	Зверніться до сервісного центру.
Низька витрата повітря.	Забруднена система вентиляції.	Очистіть систему вентиляції.
Підвищений шум, вібрація.	Засмічена крильчатка.	Очистіть крильчатку.
	Вентилятор не закріплено або неправильно змонтовано.	Усуньте помилку монтажу.
	Забруднена система вентиляції.	Очистіть систему вентиляції.

## ПРАВИЛА ЗБЕРІГАННЯ ТА ТРАНСПОРТУВАННЯ

- Зберігати виріб потрібно в заводській упаковці у вентиляваному приміщенні за температури від +5 °С до +40 °С та відносної вологості не вище ніж 70 %.
- Наявність у повітрі випарів та домішок, що викликають корозію і порушують ізоляцію та герметичність з'єднань, не допускається.
- Для вантажно-розвантажувальних робіт використовуйте відповідну підйомну техніку для запобігання можливим пошкодженням виробу.
- Під час вантажно-розвантажувальних робіт виконуйте вимоги переміщень для цього типу вантажів.
- Транспортувати виріб дозволяється будь-яким видом транспорту за умови захисту виробу від атмосферних опадів та механічних пошкоджень. Транспортування виробу дозволене лише в робочому положенні.
- Завантаження та розвантаження проводити без різких поштовхів та ударів.
- Перед першим увімкненням після транспортування за низьких температур виріб необхідно витримати за температури експлуатації не менше ніж 3-4 години.

## ГАРАНТІЇ ВИРОБНИКА

Виробник встановлює гарантійний строк виробу тривалістю 60 місяців з дати продажу виробу через роздрібну торговельну мережу за умови виконання користувачем правил транспортування, зберігання, монтажу та експлуатації виробу.

У разі появи порушень у роботі виробу з вини виробника впродовж гарантійного строку користувач має право на безкоштовне усунення недоліків виробу шляхом проведення виробником гарантійного ремонту.

Гарантійний ремонт полягає у виконанні робіт, пов'язаних із усуненням недоліків виробу, для забезпечення можливості використання такого виробу за призначенням впродовж гарантійного строку. Усунення недоліків здійснюється шляхом заміни або ремонту комплектувальних або окремої комплектувальної виробу.

### **Гарантійний ремонт не включає в себе:**

- періодичне технічне обслуговування;
- монтаж/демонтаж виробу;
- налаштування виробу.

Для проведення гарантійного ремонту користувач повинен надати виріб, посібник користувача з позначкою про дату продажу та розрахунковий документ, який підтверджує факт купівлі.

Модель виробу має відповідати моделі, вказаній у посібнику користувача.

### **З питань гарантійного обслуговування на території України звертатися до офіційного представника виробника:**

ПрАТ «Вентиляційні системи», м. Київ, вул. М. Коцюбинського, 1. Тел.: (044) 401-62-90, e-mail: [service@vents.com.ua](mailto:service@vents.com.ua).

### **Ознайомитися з правилами пересилання для гарантійного ремонту можна на сайті:**

[https://vents.ua/service-support/.](https://vents.ua/service-support/)

### **Гарантія виробника не поширюється на нижченаведені випадки:**

- ненадання користувачем виробу в комплектності, зазначеній у посібнику користувача, в тому числі демонтаж користувачем комплектувальних виробу;
- невідповідність моделі, марки виробу даним, вказаним на упаковці виробу та в посібнику користувача;
- несвоєчасне технічне обслуговування виробу;
- наявність зовнішніх пошкоджень корпусу (пошкодженнями не вважаються зовнішні зміни виробу, необхідні для його монтажу) та внутрішніх вузлів виробу;
- внесення до конструкції виробу змін або здійснення доробок виробу;

- заміна або використання вузлів, деталей та комплектувальних виробу, не передбачених виробником;
- використання виробу не за призначенням;
- порушення користувачем правил монтажу виробу;
- порушення користувачем правил керування виробом;
- підключення виробу до електричної мережі з напругою, відмінною від вказаної в посібнику користувача;
- вихід виробу з ладу внаслідок стрибків напруги в електричній мережі;
- здійснення користувачем самостійного ремонту виробу;
- здійснення ремонту виробу особами, не уповноваженими на це виробником;
- спливання гарантійного строку виробу;
- порушення користувачем встановлених правил перевезення виробу;
- порушення користувачем правил зберігання виробу;
- вчинення третіми особами протиправних дій щодо виробу;
- вихід виробу з ладу внаслідок виникнення обставин непереборної сили (пожежа, паводок, землетрус, війна, військові дії будь-якого характеру, блокада);
- відсутність пломб, якщо наявність таких передбачена посібником користувача;
- ненадання посібника користувача з позначкою про дату продажу виробу;
- відсутність розрахункового документа, який підтверджує факт купівлі виробу.

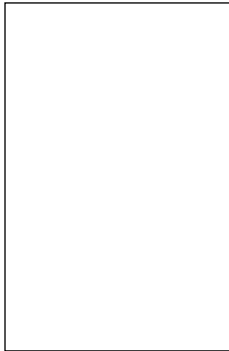


**ДОТРИМУЙТЕСЯ ВИМОГ ЦЬОГО ПОСІБНИКА КОРИСТУВАЧА ДЛЯ ЗАБЕЗПЕЧЕННЯ ТРИВАЛОЇ БЕЗПЕРЕБІЙНОЇ РОБОТИ ВИРОБУ**

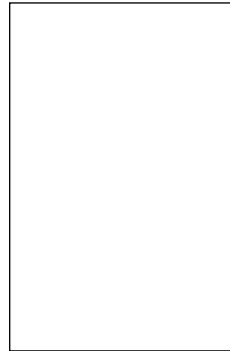


**ГАРАНТІЙНІ ВИМОГИ КОРИСТУВАЧА РОЗГЛЯДАЮТЬСЯ ПІСЛЯ НАДАННЯ НИМ ВИРОБУ, ГАРАНТІЙНОГО ТАЛОНУ, РОЗРАХУНКОВОГО ДОКУМЕНТА Й ПОСІБНИКА КОРИСТУВАЧА З ПОЗНАЧКОЮ ПРО ДАТУ ПРОДАЖУ**

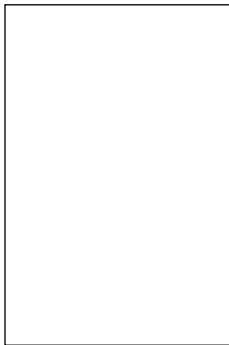
Клеймо приймальника



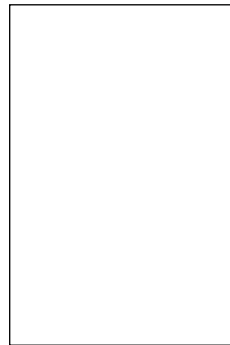
Проданий  
(найменування і штамп продавця)



Дата випуску



Дата продажу









Свідоцтво про приймання

Вентилятор визнаний придатним до експлуатації

---

**Виготовлено: ПрАТ «Вентиляційні системи»,  
м. Боярка, вул. Соборності, 36**

V160-1UA-07